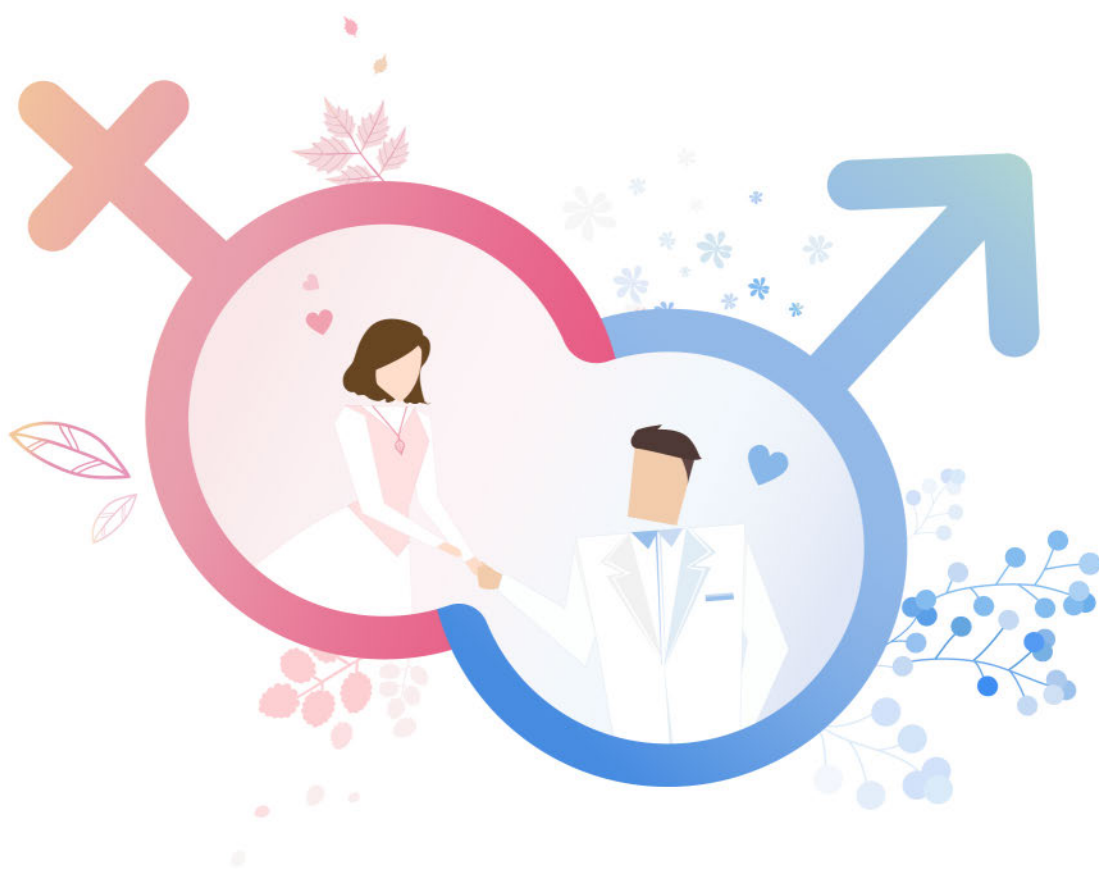


愛情匹配分析表

了解彼此·相知相惜

*Life is the flower for which
love is the honey*



&

○○○	姓名	○○○
女	性別	男
1992	出生年份	1991
2018-04-17	評測日期	2018-03-16

目錄

Content

前言

給您的一封信 _____ 1

從心了解，相知相惜

第一章

你和他的愛情曲線 _____ 2

將兩人的測評結果產生14個維度的性格特徵圖譜，幫助您快速比對雙方的人格特質及速配指數。

第二章

你和他的愛情面面觀 _____ 4

透析12面向的愛情路上你和他，以及瞭解如何替小倆口愛情增溫的相處之道。

給您的 一封信



從心了解，相知相惜

人們都希望可以跟相愛的人一起生活、一起成長、一起白頭偕老。但這過程中不一定一路都順遂，難免有著許多難關、課題考驗著彼此，每當度過了；情感就更加堅定。

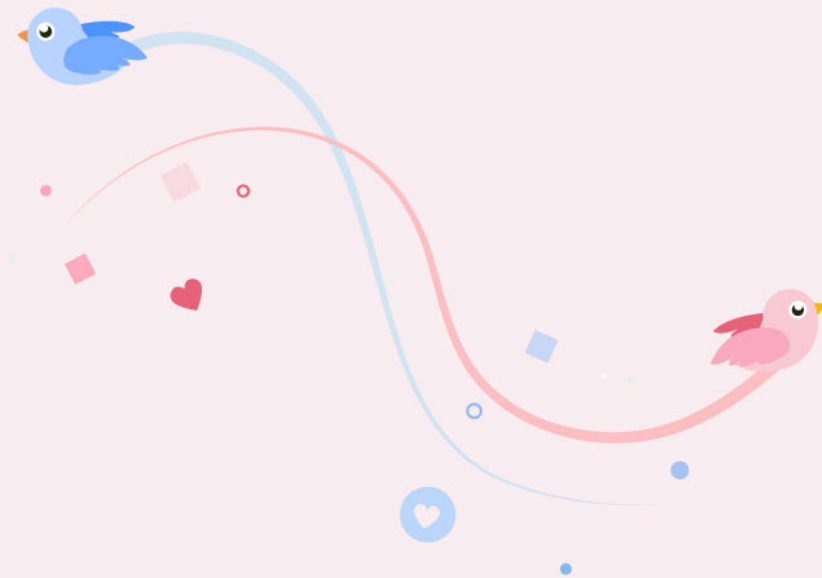
許多人因相愛在一起，因了解而分開。這是非常多情侶與夫妻可能都會面臨到的問題。談戀愛通常要花許多的時間去溝通、磨合，但這過程中如果失敗了，就可能痛失掉一段愛情。感情無法用一種標準去解答，但只要懂得自己和對方的人格特質進而了解如何相處的小秘方，就可以讓辛苦少一點！

人格14心座與戀愛心理學專家王秀園老師再度攜手合作，打造一套可以快速匹配兩人愛情的【愛情匹配分析表】！將你及你的伴侶，或是你未來想要交往的對象，兩人的性格特質進行匹配分析，幫助你了解你們倆的愛情模樣，並給予讓感情更加幸福的辦法或建議，讓你的愛情路更加順遂。

人格14心座

第一章

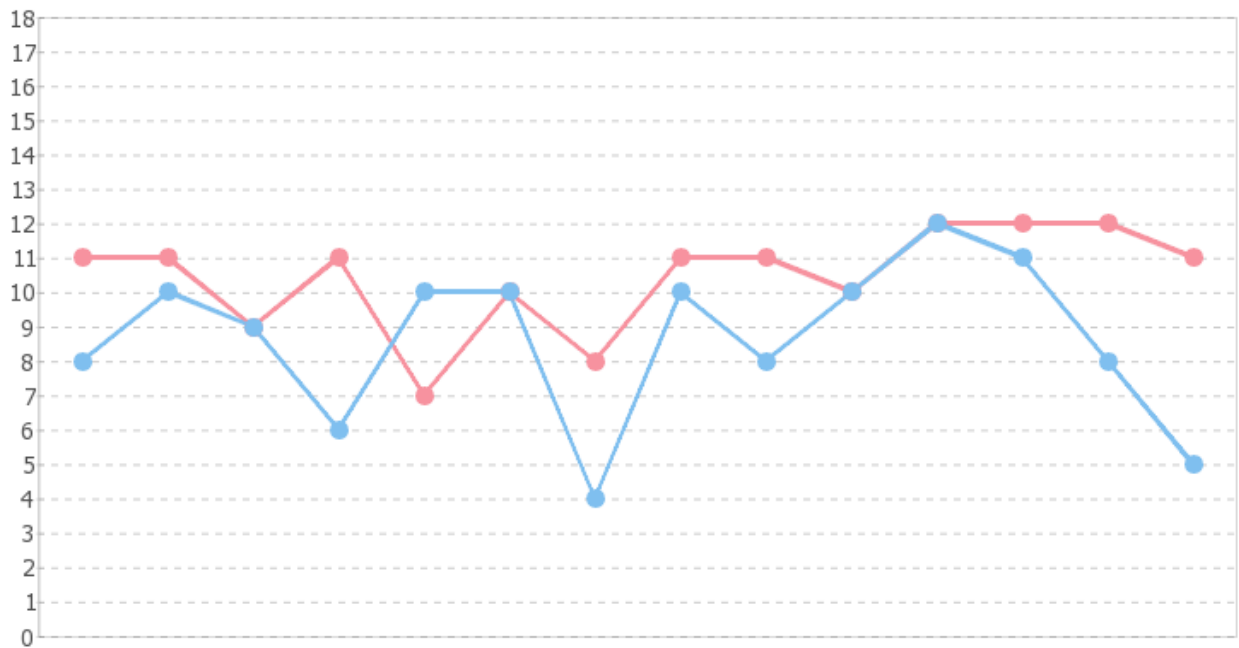
Chapter.1



你和他的愛情曲線

相遇,就是緣份

人格典型比對圖



	水牛	孔雀	禿鷹	白兔	獵犬	綿羊	獅子	變色龍	貓頭鷹	黑豹	無尾熊	貓	蜜蜂	駱駝
你	11	11	9	11	7	10	8	11	11	10	12	12	12	11
他	8	10	9	6	10	10	4	10	8	10	12	11	8	5

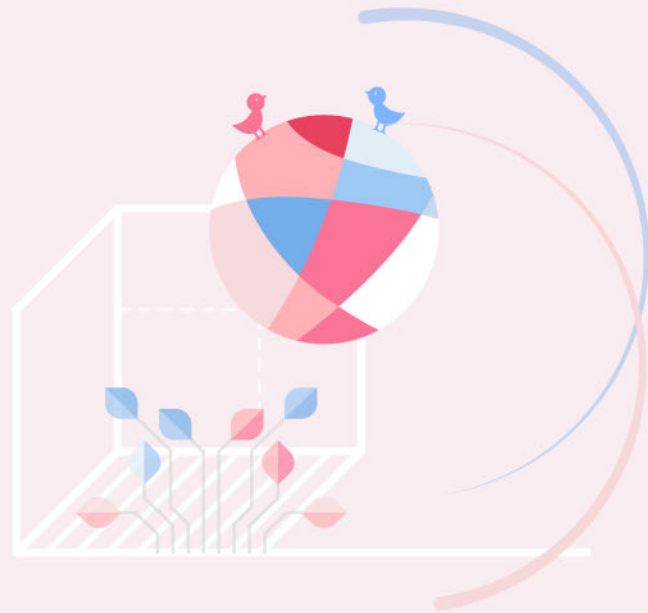
速配指數 — 91分

你們倆真是天生一對，這種緣分真是可遇不可求，要好好把握對方！

可以參考第二章節【你和他的愛情面面觀】瞭解你們在愛情路及如何更加幸福甜蜜的相處之道，讓你們的愛情可以更加穩固、更加長久。

第二章

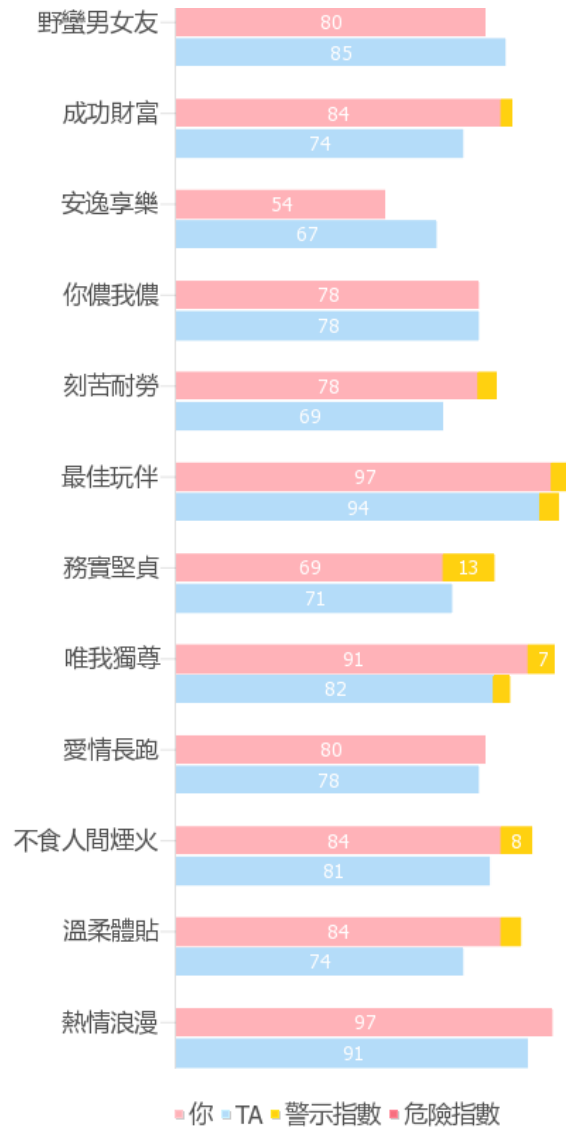
Chapter.2



你和他的愛情面面觀

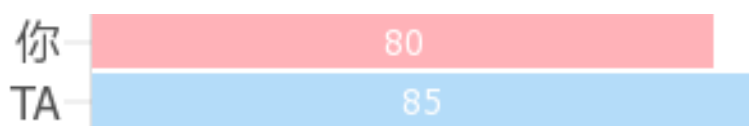
只屬於你們的愛情路與相處之道

愛情指數比對圖



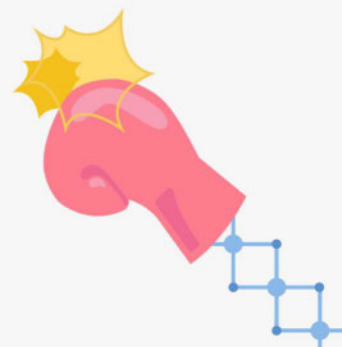
		野蠻男女友	成功財富	安逸享樂	你儂我儂	刻苦耐勞	最佳玩伴	務實堅貞	唯我獨尊	愛情長跑	不食人間煙火	溫柔體貼	熱情浪漫
你	正向分數	80	84	54	78	78	97	69	91	80	84	84	97
	警示危險	0	3	0	0	5	5	13	7	0	8	5	0
他	正向分數	85	74	67	78	69	94	71	82	78	81	74	91
	警示危險	0	0	0	0	0	5	0	4	0	0	0	0
速配指數		90	85	90	100	90	80	90	85	90	100	95	95

野蠻男女友速配指數



90 分

有些人平日看起來文質彬彬、溫柔體貼，但關起房門來，卻變成了最親密的敵人，最刁蠻和強權的伴侶，想知實情，請看這個特質。



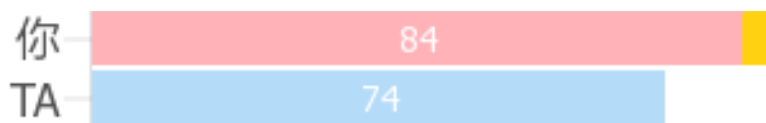
愛情路上你和他

你有著自己小小的個性和脾氣，還好你的脾氣是“人不犯我、我不犯人”的類屬。有種特例是你在談情說愛時，很清楚對方深愛著你、寵著你、呵護著你、讓著你，你就會“持寵而驕”。當情勢大好時，會視機耍耍小潑辣，發發小脾氣。○○○呢？在情感、情緒上的表達比你更勝一籌，他是一個脾氣來得快、去得也快，心直口快，快人快語。往好的方面想，你們兩個都是心裡藏不住話，沒有隔夜仇的人，但是如果心直口快，口無遮攔，如情緒表達不小心流於人身攻擊或是翻舊帳，就有可能從無傷大雅的打情罵俏升級為鬥嘴、爭吵，這是你們相處時，須特別小心防範的地方。總而言之，你們的相處偶爾會擦撞出“愛的火花”，但如遵守不口出惡言，將事情說清楚、講明白的準則，你們的愛情將在“火花”乍閃下，有著不同層次的甜蜜滋味。

相處之道

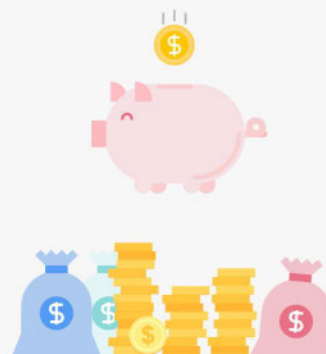
你與○○○在情緒發洩、表達都是屬於有話說清楚、講明白，不拐彎抹角的類屬。雖然，免不了每個人都有自己的脾氣和情緒，你們兩人都是屬於“人不犯我、我不犯人”的個性。尤其是他，當事情犯到他頭上，當他覺得自己遭受委屈、冤枉時，一定會據理以爭。當兩人之間，不小心發生口角、爭執時，他會喜歡在最後總結占上風。如果，事無關利益、對錯，你可能需學習讓著他一些，你們的爭紛，才能平和、快速落幕。原則上，如果雙方相處遇到不愉快的事，你們兩人能學習將話說到心坎裡，不逞一時的口舌之快，做出人身攻擊，翻舊帳這些傷害感情的負面溝通，你們的愛情世界將在火花激蕩中，激出酸甜苦辣的多層滋味。

成功財富速配指數



85 分

有些人活在雲端中，視金錢、權勢如浮雲。但擁有成功財富特質的人，卻是活在現實生活中，會努力追求現實生活裡，所有名聲、地位，也最容易擁有現實標準裡的成功財富。



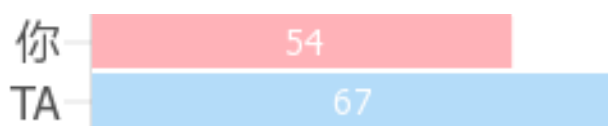
愛情路上你和他

○○○是個會專注於面對生活,又不會把自己逼得太過緊迫，生活的態度是位可鬆、可緊的人。你相較於他，是個活在現實的紅塵中人，你很清楚在現實生活奮鬥發展所需付出的努力，且已經卯足全力追逐現實所定義的功成名就，努力奮發、積極進取。如果你們在生活態度，價值觀、道德觀都能達成共識，思維模式不會太過遙遠。考慮現實，就某一方面而言你們是天生一對，他面對生活的態度是負責，你是位自信滿滿、積極進取的人，如果你們能相互瞭解、體諒。在工作上，他是你可以暫時尋到輕鬆、休憩的物件，你則是他面對事業往前推進的推手。但如果，你的野心勃勃由推動他前進的動力，變成期待他需像你一樣勇往追逐成功的壓力，那愛情裡，可能會將在甜蜜裡添加一些苦滋味。

相處之道

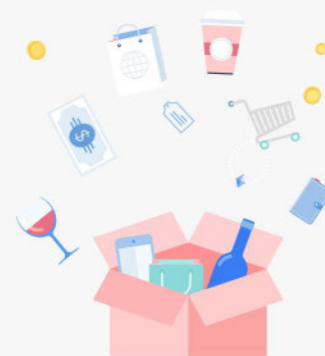
○○○雖不會很重視現實所謂的功成名就，但也能面對現實挑戰，不會太過汲汲營營、勾心鬥角於事業發展，一切向“錢”看。你則是將許多心思放在現實生活，追逐成功的人，成為現實生活中的人上人，可以叱吒風雲對你而言，非常重要。你們面對工作與事業經營所願意花費的時間、精力，有些許差距，但如能彼此能尊重、理解、體會，彼方對工作、事業、人生所追求的理想、目標是什麼？相互體諒，相扶相持，成為彼此在工作上，可以相互依靠、諮詢的夥伴，而克制自己不要成為對方的壓力與阻力。情路上走來，能夠互為動力與安撫，且能成為工作上的好拍檔。

安逸享樂速配指數



90 分

有些人面對工作，是個如假包換的拼命三郎或拼命三娘；有些人卻是聽到工作，馬上逃之夭夭。具有安逸享樂特質的人，很能安於吃喝玩樂，天天無所適事。



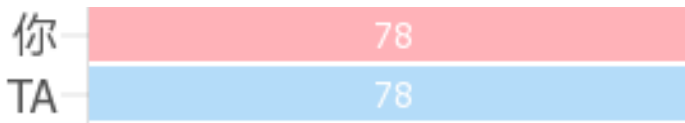
愛情路上你和他

你是個該工作時會認真工作，但工作到一個段落，就會開始思考如何犒賞自己的人，不會、也不肯讓自己操勞過度，會適時偷得浮生半日閑，給自己找樂子、適時放鬆心情、紓解工作壓力的人。○○○，則與你的生活態度相差不遠，是一個面對喜愛的工作時會認真工作，但面對不感興趣的工作內容，則工作品質會大打折扣。當有機會可以偷得浮生半日閒時，一定會能找樂子的人。你們的生活態度是：“休息，是為了走長遠的路”。如果，你們有雷同的生活節奏、價值觀、道德觀，能相互體諒彼此對工作的要求，以及偶而需要休閒娛樂的調劑。如果，兩人能共用共同嗜好時，則將是生命裡的最佳拍檔，愛情路上將能工作與休閒都兼得，兩人世界將是甜蜜又順遂。當然，你們都需相互提醒，在享受慢活、樂活時，不可以將工作全然拋到腦後，才能生活快樂又無虞。

相處之道

你們倆，對工作品質有一定要求，但也願意在生活中創造出犒賞自己的小確幸。對你們而言，休閒娛樂、興趣嗜好是生命裡的小甜頭，有機會就須好好把握，讓自己往前行時，更有動力、更有衝勁。你與他，如果是志同道合，能兼顧現實生活所需，又能在工作之餘“追逐所愛、愛所追逐”時，真是人生一大樂事，共用相同的嗜好，將是你們愛情裡最佳黏著劑，你們也應是愛情路上彼此的最佳拍檔。

你儂我儂速配指數



100 分

有些人談情說愛時很看得開，愛情是任誰也留不住、趕不開，一切很隨緣。但缺乏安全感的人，卻老是擔心伴侶會劈腿，會兵變。你的你儂我儂的需求量有多少？會不會讓你的伴侶，覺得壓力重重？



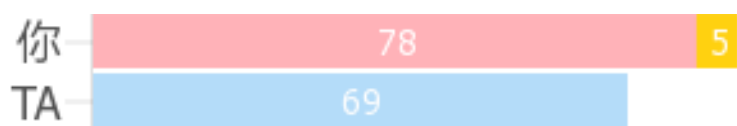
愛情路上你和他

你和○○○談情說愛時，免不了與所有人一樣會意亂情迷，愛得魂牽夢縈，但你們在感情的黏度上是屬於“有點黏、卻不會太黏”型。你們兩人都很重視所有的人際關係，不管是親情、友情、愛情都在你生命裡佔有一定的份量。當時間、精力都允許的情況下，你們和所有情侶都一樣，都希望能與另一半時時刻刻膩在一起，不過當現實生活裡有其他重要事情待辦時，你們或許心中有掙扎、難舍，通常會遵守事有輕重緩急，不會因“兒女情長”而耽誤正事，或是因相思難耐而拋下該做的事，或是放心不下另一半而有查勤、查行蹤、緊迫盯人的舉動出現。你們對自己所處的人際關係裡，有一定的安全感，會自在當自己，同時也很放心、信任讓另一半做他想做的事。是一對在談情說愛時，能保有人際溫暖、溫柔、體貼，但又不會給人“緊迫盯人”，很好相處的好戀人。愛情路上走來，自是溫馨又甜蜜。

相處之道

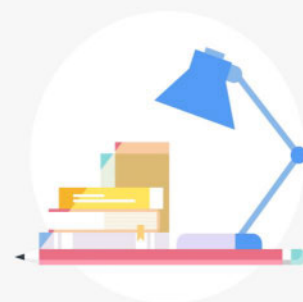
情感對你們倆而言，都是生命中不可或缺的一部分，面對人際你有著來自內心的溫馨、關懷與纖細。當墜入情網時，你願意花時間精力去經營你們的情感，卻不至於拋下現實生活裡的凡塵雜務於不顧，是能將情感與現實需求做好平衡的人。你雖對人性有一定認知，卻不會對人與人的相處步步為營，除非是在人際或情感上受過傷害。原則上，你與人相處，包括談情說愛，都願意先給予信任與關懷，因此不會採取“緊迫盯人”、“打破砂鍋問到底”的愛情謀略。會珍惜、也很注重情感裡的真誠相待，當你們倆面對愛情時，都能付出同等的真摯、體貼，愛情路上自能走得長遠又幸福。

刻苦耐勞速配指數



90 分

有些人的愛，是可以共享樂，患難來時各分飛；有些人的愛，是患難來時，可以不離不棄，堅持到底。刻苦耐勞特質的人，就是有這種吃苦耐勞如吃補的精神。



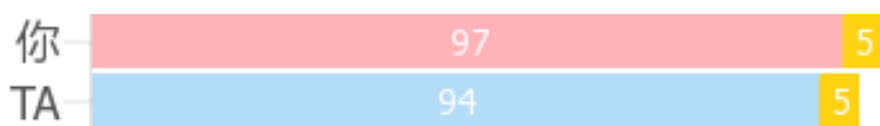
愛情路上你和他

你與他都是腳踏實地，如假包換的“行動派”，只是你相較於他，更注重現實需求，對生活、工作裡所應盡的責任，更是投入、盡責。你們都是，如果生活裡有明確目標，或是訂定自己的理想、夢想後，當然包括被明確指示該如何完成事情時，是會卯起勁將份內事，努力完成的人。愛情路上，你們可能是惺惺相惜、志趣相投，或找到靈犀相通的另一半，而心生情愫、躍入情海。但更重要的事是，你是個雙腳穩穩站在現實世界的人，願意花心思在現實生活的柴米油鹽醬醋茶，也是一個遇到工作或生活困境時，願意花時間、精力去面對、克服，不會輕言放棄的一個人。不論面對愛情或是未來組成家庭，你是那個能照顧他、呵護他、幫他排除現實的煩人擾事，讓他專心做自己的另一半。因○○○也不是一位腦中只有夢幻、享受悠閒、不知民間疾苦的另一半。愛情路上走來，你們自能相扶相攜，是對可以共享福、共度難關的好伴侶。

相處之道

當面對現實時，你們都不會太夢幻，也不會太過追求完美，生活的態度鬆緊適度。雖然，有時你可能務實得偶爾會疏忽人生還可以享受悠閒與浪漫，可是當生活步上軌道，衣食無虞後，你也能放下生活裡的凡人瑣事，共用生活裡的浪漫、悠閒。因你們在現實這一塊，自有自己的因應之道，原則上，你們會先顧好現實的柴米油鹽，才會享受吃喝玩樂，當你們兩人面對人生有著自己的共識。面對愛情與麵包，自有自己的甜美與契合。

最佳玩伴速配指數



80 分

每個人的生命意義都不相同，有些以工作為重，有些把家庭擺在第一位，擁有最佳玩伴特質的人，以享受人生為生命第一追求目標。



愛情路上你和他

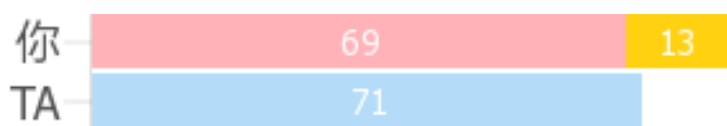
人生路上每個人追求的目標、夢想都不同，有些人追求功成名就、有些人追求問心無愧、有些人追求真愛永相隨，但有些人卻是卯起勁追逐生活裡的感官刺激，這些生活裡的冒險刺激、驚喜變幻、吃喝玩樂是生活裡的甜點，也是必要的主菜。你們兩人面對吃喝玩樂、生活裡的小情趣，這些生活裡的小確幸、小驚喜，如每餐“飯後小甜點”和“下午茶”，在平凡無奇、平淡如水的生活裡，是必須且必要的愉悅，有了這生命裡的甜點，才能活得興致勃勃、生氣盎然。你們面對這些生活裡的驚喜變化，雖不是積極製造份子，但也算是熱烈擁護份子，只要有人吆喝、有機會放鬆、善待自己，你們人都會很有默契地給自己這個機會，大快朵頤這個“生活的小甜點”。你們在享受感官刺激的這個領域，都有同等的熱誠，幾乎是一拍即合，都很能放下生活繁雜瑣事，盡情投入享受樂開懷。

所以，你們湊在一塊兒，只要有吃、有喝、有玩，一定不會太過推辭，你們是“食尚玩家”，也是“時尚玩家”，很懂得享樂人生。愛情路上，當你們有相近的道德觀、價值觀，志趣相投，如果你們能夠做到“該工作時、認真工作；可以暢快人生時、盡情享受甜蜜”，自是走來快樂又享樂。但是現實生活裡，是否能夠兩頭好好兼顧，那又是一回事。

相處之道

你們的相處可能有千百個面貌，但可確定你們在休閒玩樂、追逐生活中驚奇冒險的態度，是在同一個頻率上，會把握每個當下、製造可能機會，讓生活增添不同層次的滋味，灑上五顏六色的顏彩，創造出生活裡另一個不一樣的小空間。你們都歡喜生活裡不同的燦爛，也會在生活裡激蕩出不同顏彩的驚喜。可能生活得還沒到達漫天煙火的璀璨耀眼，但也有屬於你們自己的輕鬆愉快。先不管你們的工作態度、人生目標，只光看“玩”這件事，你們是能夠玩在一起的好夥伴。你與你的另一半對感官刺激的需求都是熱烈擁護者，當你們追逐的不只是小驚喜與小確幸，那一定需在嗜好、工作裡找到宣洩的出口與冒險刺激的滿足，這是個很好且必要的因應之道。如果你們都能在工作或是嗜好裡，能得到所需的驚奇變化，則在情感的經營會相對穩定，你們才能在工作、生活、愛情、娛樂達成完美平衡，愛情也才能在驚喜變幻裡，快樂延續。如你們能找到彼此能相容的點，則愛情裡的相處，將能快速減壓，增添該有甜蜜與契合。

務實堅貞速配指數



90 分

沒有人敢給愛情掛保險，但具有務實堅貞特質的人，穩重、內斂、務實，生活中所有事務，幾乎都在軌道上奔馳，出軌機率，微乎其微。



愛情路上你和他

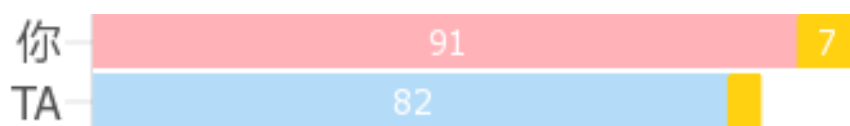
○○○是個喜歡在人群裡取暖的人，喜歡親近人群、享受與人相處時的溫暖，但不至於時時刻刻都需泡在人群裡，能夠偶爾享受與自己對話、獨處的時光，但要他選擇，他則偏愛人際裡的社交與溫馨。同時，他不是一個面對工作、現實生活的繁瑣雜務的需求，很甘之若飴的人。但至少會顧及現實生活或是工作裡的要求標準，如行有餘力也會讓自己輕鬆自在。你是個“愛你在心、口難開”，非常重視用行動來表達愛意，不習慣用不切實際的花言巧語，來訴說情意。你不管是面對工作或是談情說愛都是行動派的人物，都是相信“愛他、就要好好照顧他”，不讓他承受生活裡不需要的痛苦，因而往往用實際的行動來確保所愛的人，衣食無虞，也願為他擋風遮雨。除非，你的個性裡有其他格典型來平衡，要不然，你是一個做得多、說得少的實心人，是做事務實、踏實、情緒穩定值得依靠、信賴的人。

你不排斥人群，也能在人群裡悠然自得，但如時時刻刻都需泡在人群裡，是一件苦差事，也會造成他無形的壓力，如需長期處在人群裡，無法得到你該有的獨處時光，來紓解壓力，將會影響到你的情緒穩定與辦事效率。如你們兩人面對人際與工作擁有相似的態度，擁有相近的價值觀、道德觀、志趣相投，當你們躍入情海時，自能用自己舒適、溫馨的態度，對待彼此、對待生活所需。

相處之道

○○○是一個能夠務實面對工作、現實生活，但又不會太過自苦自己，將生活安排得緊得透不過氣來的人。同時，他對人際經營有著自己的熱度，但又不需時時刻刻都在人群裡取暖。你相對於○○○，是個務實、踏實，遇到壓力更形冷靜的人，他對人際的經營沒有你的親昵用心，但並不是一個排斥人群、無法與人相處的人，只是你需要許多自己的清靜時光，來沈澱、紓解情緒、充實自我。如果，○○○能夠自我排遣，給予你足夠的自我時刻，尊重你需投注很多時間、精力在工作，當你能將現實生活裡的事情處理妥當、能夠沈澱身心，你自然會回饋他一個更體貼、更輕鬆自在的相處時光。你是一個重承諾、注重現實生活穩定、安定，可能不夠羅曼蒂克、無法在愛情裡說出不切實際的甜言蜜語，但是一個穩紮穩打的人，只要○○○能懂你、珍惜你，你是一個愛家顧家、穩重可靠的好伴侶，至少會確保家人衣食無缺。情字這條路你們的相處，應是平順、溫馨又契合。

唯我獨尊速配指數



85 分

有些人在愛情裡，完全沒有自己，擁有唯我獨尊特質的人，不管愛得如何神魂顛倒，還是一定堅持，保有自己的主權、嗜好、個性，甚至想法。



愛情路上你和他

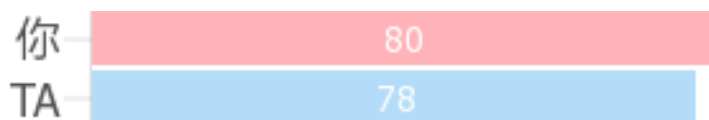
每對戀人的愛情都擁有自己的風貌，你們可能精明能幹、精打細算，也可能樂觀熱情，生命的原動力，有許多領域可能源自他人對你們的期許、企盼，而逐漸形塑今日的形象。你們生命裡追逐的目標，也是一般社會大眾所認可的方向、目標，或許功成名就、努力向上，或許是為了圓滿他人與社會所設立的目標。當你們墜入情網，談情說愛時，可能很柴米油鹽，也可能很你儂我儂，但你們也願意花心思去思索生命裡希望為自己追逐的理想、目標是什麼？你們都有自己想法、對自己的生命也有所期許、也可能很有自己的風格，有著自己的所想、所行、所愛的人。你們不管是突破感官、體能極限？追逐腦內知識、成長的極限？還是滿足興趣、嗜好的投注？還是追求叱吒風雲的生命巔峰？很大成分是單純的為了追逐、滿足生命底層的那個自我。因你們倆人都是自信滿滿、很有主見，因此常在追逐目標時，會“忠言逆耳”，這是你們個性裡最需要注意的地方，需學習“謙虛為懷”，學習“聆聽”，人生的路才能走得更寬闊、長遠。愛情路上，你們往往是棋逢對手，難得遇見與自己一般自信、有主見、擁有自我風格的人，兩人的相處免不了有惺惺相惜的相知、相互欣賞。

但你們卻有當“萬事順遂”時，會容易得意忘形、太過自以為是的“個性陷阱”。一旦你們有了自己的想法、看法，有了認定的目標時，絕對不會輕易被任何人三言兩語而改變做法與想法。你們之間的溝通必需言之有物，不是單純的“動之以情”，才有可能有溝、也有通。因你們兩人都是很有主見，也對自己的所作所為很有堅持，當兩人之間，產生意見相悖時，這將考驗你們面對愛情的智慧，如何適時選擇妥協，將決定愛情裡的甜度與契合。

相處之道

你們可能是對很有脾氣的一對戀人，也可能是搶錢一族，樂觀熱情。不過，不論你們是何種人，你們的生活運作不能免俗會為所處的環境、社會規範、人們的期許所影響、改變。但同時○○○與你都是同一類屬的人，你們都很有主見、自信滿滿，不管是想法、嗜好、理想、知識心靈的成長，都是為了成就自己，你們都期許自己活得精彩。在愛情裡，你們能相互欣賞、相處的頻率很相近，只要不違背彼此行事底線，當然也不能阻擋彼此追求自己所喜好的生命方向，當你們得到你們所追逐的生命目標，你們都是願意為所愛的人做出付出與關愛，願意與對方分享生命裡的豐富多采、榮耀與喜悅。當然你們的所愛、所願與彼此的目標相悖，你們都不會輕易放棄自己的原始目標。這時誰該退讓，就取決誰的個性較剛硬，誰較堅持，當然也憑依你們面對事物的成熟度，以及事情的輕重緩急，如你們能學習妥協，則愛情與工作上的發展將精彩可期。如果，兩人都相持不下，堅持自己的想法、做法、風格時，當然你們愛情裡的甜度，也要付出一些代價。如你們有相近的價值觀、道德觀、志趣相投，如你們願意扮演彼此身後那雙推動的手，同時也是可以攜手打拼的夥伴，你們的愛情世界，自是豐富多采。

愛情長跑速配指數



90 分

有些人談情說愛，可以一見鍾情，立馬天雷勾動地火，具有愛情長跑特質的人，卻是不受時代影響保持舊模式，用小火慢燉，相信日久見人心的態度，溫熱愛情。



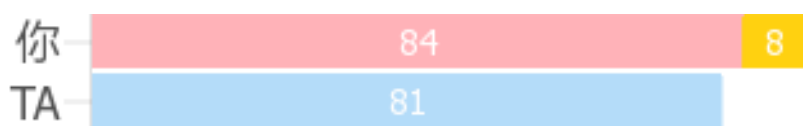
愛情路上你和他

你們兩人雖然不會純真認定每個人都是“性本善”，但也不願去相信“人性本惡”，因此在人際相處有著一定的敏銳度和警覺性，當你們面對陌生的人事物時，會小心評估、判斷，但當陌生人逐漸變成朋友，當你接納他們進入你的生活圈時，就會慢慢放下警覺性，相信你生活圈裡的親朋好友都是你可信任的生死之交。所以讓你吃虧、上當的人，往往是身邊最信任的“狐群狗黨”。你個性還有另一個優點是：願意接受“不聽老人言，吃虧在眼前”的建言，當旁人做出善意的提醒或是指出問題所在時，願意做出“停、看、聽”的觀察，會重新評估、觀察做出最後決定。總而言之，你們是一對心熱、又不甘寂寞的戀人，你們與人相處不會給人有防人如防賊的壓迫感，但也不致於太輕易給出你們的信任，太過感覺用事。愛情路上，你們是會讓理智暫時把關，但因你們都沒太多心眼與心機，相處起來應是直來直往沒有遮攔的純真、快樂。

相處之道

你們在人際相處這個部分，腦內有個小小的“警示系統”與“煞車系統”。與人相處時，你們會先做些評估、觀察，至少讓理智做小小的把關，讓自己用較緩的速度滑進情海。你們都是很願意給予對方信任，相信面對情感彼此都是真摯、誠心相待。因此，你們的相處相對有安全感，一般戀人會發生的查勤、奪命連環call的情事，在你們談情說愛時較少發生，較常做的事倒是一起呼朋引伴，一起歡樂。你們的個性，都是心裡藏不住事的直性子，有心情也會打開天窗說亮話。雖有時，話說得直、說得急，但也不會將誤會、心情放在心裡自然發酵，變成心結。這是你們相處裡，最令人讚賞的地方，但如能學習“對事不對人”的溝通，能多顧慮到彼此的心理感受，將能為戀情加溫，情路走來也會更甜美。

不食人間煙火速配指數



100 分

有許多人的愛情，在尋找一個家、一個玩伴、一個經濟依賴。不食人間煙火的人，卻在尋覓一個心靈伴侶，情感無法妥協半分，可是一旦傾心，卻是不求回報的付出，無怨無悔。



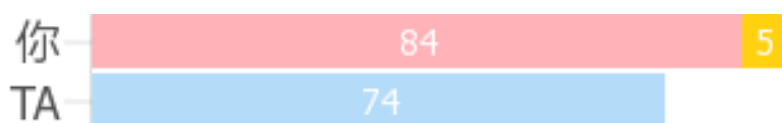
愛情路上你和他

你們倆，都是一個一隻腳跨在現實生活，另一腳願意追逐知識上的更上一層樓，以及心靈成長的人。對自己專業領域的知識，有求新求變的精神，也能享受獨處的寧靜，在清心、靜心的片刻，讓思緒更加清明。在這方面你們的心靈與心態都是非常相近，往往也是這份的靈犀相系、追求知識的熱度相似，一碰觸到雙方都關心、有興趣的領域，你們可能有說不完的話、聊不完的話題。也是這份難得相知，慢慢變成相惜，而產生情愫，變成不管是現實或是心靈裡的伴侶。你們愛情的樣貌有許多，但最重要的黏著劑是心靈的共鳴。你們的愛情世界，如果能夠在知識或心靈成長這一區塊，彼此尊重、不強求對方改變，雙方可以擁有原始的自己，能夠滋養彼此知識或是心靈上的增長，濃情蜜意自會在滾滾紅塵裡順利蔓延，享受情路上該有的酸甜苦辣。

相處之道

當墜入情海時，有些人可能是因被愛神的箭射上，毫無緣由的滾入情海，但也可能事因某個面向的似曾相識，而相互吸引，當然也有許多是互補的吸引力，或是最令人心驚的致命吸引力。面對現實與心靈成長這一個區塊，你們的態度非常相近，對人際社交的需求度也是相近，你們都是不排斥人群，但能享受一大把自己的寧靜時刻，與喜愛花時間、精力在追逐專業知識或是心靈的成長的人。因為你們在情感上著重于心靈相通、心思相系，對要求朝夕相處這個區塊都相形獨立自主。如你們的生活態度、價值觀、道德觀都相近，心意相投。情路上，你們的愛情自能跨越現實與心靈，融洽、甜美的走下去。

溫柔體貼速配指數



95 分

有些人很有個性，有稜有角。只有溫柔體貼特質的人，卻像顆棉花糖，鬆、軟、甜，而且有點黏，有時黏得像橡皮糖，拉都拉不開，扒都扒不掉。



愛情路上你和他

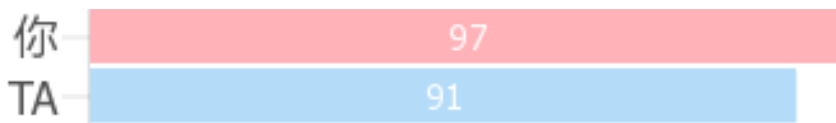
你與他的愛情世界裡，可能有許多的甜言蜜語，也可能願意成為心愛的人生命裡最能依靠的大樹，也可能精明幹練，為心愛的心拼下享用不盡的榮華富貴。不管你們的愛情有哪些面貌，但在溫柔體貼這個面向，你們都是心思細膩，談情說愛時，會盡可能滿足對方的需求。兩人之間，○○○有著自己明確的底線，不會漠視自己的行事準則，讓對方“為所欲為”。他是一個能柔情體貼眼前心愛的人，可是也不會為配合他的思維、行為模式，而做出違反自己原則的事情。相形之下，你的心思非常細膩，對他人的情緒、感受相當敏銳，當墜入情網時，常常會花很多心力去揣摩另一半的心思、意念，與心愛的人相處時會盡可能滿足對方的需求。因你是一個能柔情體貼眼前心愛的人，往往會為對方而放棄自己原始的想法，或是改變自己原訂的計畫，只為了心愛的那個人。

因此，很多的時候都會讓著對方、呵護對方，很多事幾乎都讓心所愛的那個人“為所欲為”。在情路上，你比起他更是柔情似水，還好他也自有自己的溫柔、體貼，而不會任由你做出過多的付出，也會珍惜你的貼心、細膩。如你們是因志趣相投、價值觀、道德觀相近，而走在一起，你們都願為了無傷大雅的事，願意放棄自己的思維模式，配合對方的要求。愛情的路，如果沒有老天太大的風雨來攪局，將能走得甜蜜、順暢、美好。

相處之道

你與他面對愛情，可能是充滿天馬行空的不食人間煙火，也可能充滿花前月下的甜言蜜語，或是追逐所愛的快樂，但你們兩人對人際有著足夠的敏銳度，當談情說愛時，願意為所愛的人停下腳步去思考對方的心思意念，會關心、覺察對方的情緒、感受，如在自己能力範圍，也願意配合對方、徵詢對方的所思所想所願。儘管○○○深愛對方，可是對自己可以的付出度，自有自己的準則和停損點。因此，你們的相處，在給予以及取得之間能保持一定的平衡。雖然，你們在人際相處時，有著自己的敏感度，不過情路上如能遵循：“愛他，就需把話清楚說出來；心裡有想願，就要自己去爭取”，不要等著對方能猜懂自己的想法、感受、情緒。你偏偏是一個願意花時間精力去揣摩對方的所思所想，也會默默地將對方的心願實現的那種貼心人。所以，心同此理，你免不了會企盼對方願意花費同等心力去猜測你要的是什麼？心理的感受，是什麼？當你盼不到自己所願所求時，難免有心理的落差，你們之間的情海就會吹起陣陣波瀾，當他還在狀況外時，還不知“亡羊補牢”，則情海裡的生悶氣、鬧彆扭，應是避免不了。你們的情路上，尤其是你如能遵循：“愛他，就需把話清楚說出來；心裡有想願，就要自己去爭取”。當你們遵循這樣的相處準則，愛情裡，就會多了許多幹乾脆脆的快樂，少了“你不懂我的心的怨懟”。

熱情浪漫速配指數



95 分

有些人談情說愛像冰山，擁有熱情浪漫特質的人，像沙漠裡的一把火，像跨年的漫天煙火，高調而炫目。



愛情路上你和他

你們兩人平日的生活，都不願過得平凡無奇，當覺得生活有些平淡無趣，就忍不住創造出歡笑與樂趣，展現出自己的魅力，是一個享受熱情浪漫，也願意分享熱情浪漫的人。有你在的場合一定是熱鬧滾滾，不管再怎麼冷的場子你都會將氛圍炒熱，清清冷冷、波瀾不興、安安穩穩的在軌道上奔馳的生活，完全不是你的念想，你全心擁抱生活裡的驚奇與驚喜，這些電光火花是你生活裡最美麗、最動心的點綴。你跟他都是一個樣，都喜歡在生活裡製造驚喜、浪漫的人，你像是一把熊熊燃燒的火炬，當投身于情海時，你們都是火力全開，愛得熱情、愛得浪漫、愛得高調，愛得周遭人們都被你們的浪漫，閃昏眼。你們在熱情浪漫這個領域的頻率相近，你們都是很能敞開胸懷談天說地，與人能一見如故的熱情開朗，因為生活態度相近，放電量也不相上下，因此愛情的箭常將你們射中。如果你們擁有相近的價值觀、道德觀、志趣相投。愛情路上，你們是一對熱情開朗，很能為彼此製造出生活情調、樂趣，充滿羅曼蒂克氛圍的情侶。

相處之道

你們是對很熱衷於在生活裡搞浪漫與驚喜的人。人際相處上，你們都是強力發電機，除了喜歡對心愛的人放電之外，有時還會忍不住四處放閃，試試自己的魅力有幾分？往往會忍不住到處“散播熱、散播愛”，雖無心招蜂引蝶，但偶爾力道拿捏不準時，會誤送電力，常常會招惹到無辜的追求者，紛紛拜倒在“石榴裙”或“西裝褲”下，因而會招引談情說愛的物件很“不放心”，讓情海裡增添些許醋味，或是莫名的競爭者，這是你們在談情說愛時，需要特別注意的一個區塊。如果，你們兩人能控制好情路上的放電度，也能兼顧到現實的務實穩定，則你們的情路上走來，自是甜蜜又浪漫。



攜手航向。幸福圓滿

Love is the beauty of the soul.

人格14  座

英騰資訊顧問有限公司

<https://personality.tw/>

高雄市前鎮區民權二路380號20樓之2

Tel (07)951-5588 Fax (07)331-9893