

人格14座

<http://personality.tw>

職能特質評估報表



性別：○

年齡：○歲

出生年份：○○○○

電子郵件：○@ms.net.tw

評測日期：2017-04-05

Acquaintance with Your
Personalities



精緻版



人格14心座

幫您探索內在自我，邁向人生成功航道

為什麼工作總是碰壁？

為什麼老是無法獲得主管肯定？

為什麼職場的人際關係那麼難維繫？

當您感到彷徨無助時，

請正視您的職場問題！



本評測幫助你解析自我，
進而找到問題、解決困境。

本評測是一套彙集古老哲學與當代心理學、人才管理學的人格指標，無論男女、年齡均可使用測驗工具，診測個人的人格典型與職場特質。因此，無論是個人或企業都能夠依據測驗的結果，調整個人在生活或職場上的定位，進而尋覓或匹配合適的工作。



瞭解自己的人格特質，你將可以...

- 有效控管自我效能,從根本改變命運
- 瞭解自己的特質,準確選擇個人定位
- 跳脫不順心的工作氛圍
- 揮灑你獨特的天賦特質,發揮意想不到的效果

目錄

Content

第一章

您的人格特質 --- 1

將評測結果產生14個維度的性格特徵圖譜，讓您瞭解屬於您的人格特質。為了讓人更容易瞭解與記憶，採用14種象徵的動物來代表這14種性格。並針對人際關係、工作、職涯加以說明與提醒。

第二章

您的職業匹配度分析 --- 7

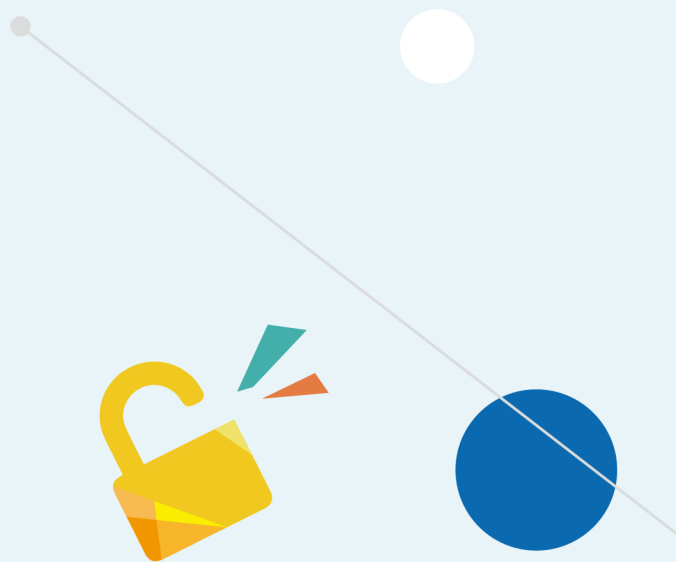
不同職類人員在公司有不同的職責及晉升通道。為區別不同職位的晉升方向及重要程度，本系統將工作領域分成八大類。並分析各領域的工作特性，再由12項工作能力的測試得分，由後臺資料自動加乘後而得出。匹配度分數越高，越適合該工作類型。

第三章

您的能力量化資料分析 --- 17

12項工作能力資料是根據14種人格特質轉化而成，並針對評測結果進行能力指標分析與量化。告訴您目前12項工作能力的特質說明與注意事項。

第一章 Chapter.1



您的人格特質

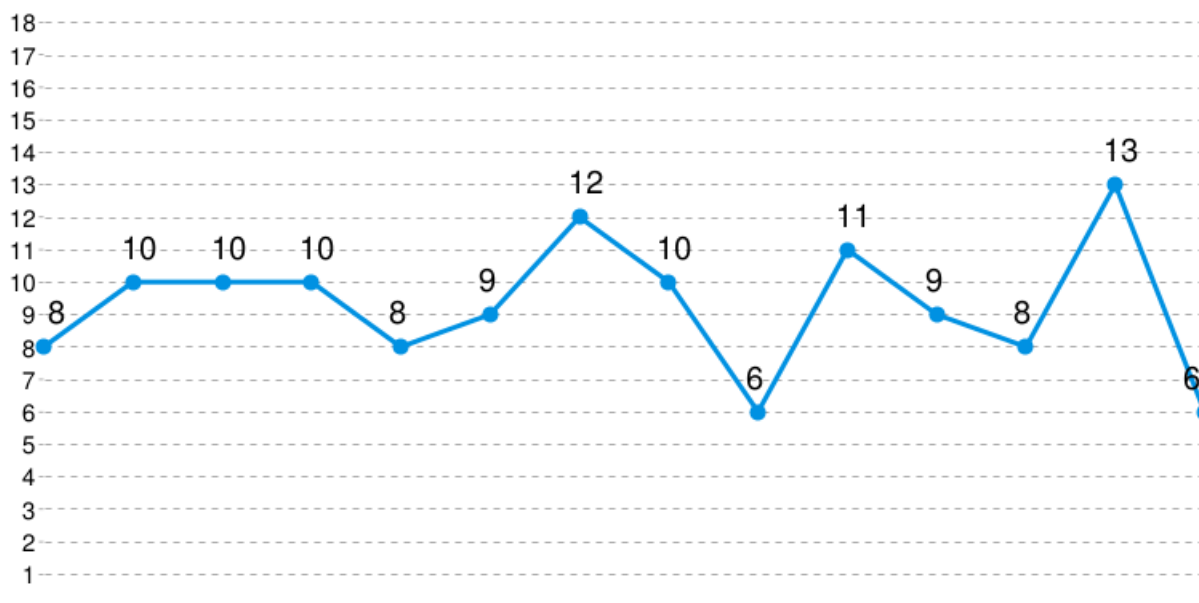
14型人格分析,主型及輔型說明

找到性格的枷鎖,精準定義工作領域

14型人格圖

你的人格主型：蜜蜂

你的人格輔型：獅子,黑豹



水牛	孔雀	禿鷹	白兔	獵犬	綿羊	獅子	變色龍	貓頭鷹	黑豹	無尾熊	貓	蜜蜂	駱駝
8	10	10	10	8	9	12	10	6	11	9	8	13	6

人格特質說明

你是一個熱心助人，同時也很有自己想法、堅持的人，你的堅持，可以保護你做出過多的付出，但有時讓人摸不清你的付出與堅持之間的分際。當你把这个特質帶進職場，面試或面對客戶時，需要注意不要把自己的堅持，變成意氣用事，有時為了逞一時之強，而壞了全盤大事，這是你必須多加小心注意的地方。

主型：蜜蜂型

- 優點：樂於助人、純良無邪
- 缺點：無防人之心、不知爭取自我權益
- 職業：醫護、教師、社工員
- 最佳拍檔：是眾人心目中最理想的伴侶
- 成功因素：樂於無私付出、勇於服務人群
- 壓力來源：被呵護照顧、不再被需要時、付出未受到認同與肯定



人際關係

蜜蜂型的人，勤勉、精力充沛、朝氣蓬勃，並有著助人的原動力。只為別人著想，很少考慮到自己的利益，即使為別人付出再多，他也無怨無悔。雖然他不喜歡成為眾人矚目的焦點，也不誇耀自己的付出，但他仍是需要大家對他的所作所為給予肯定。倘若別人對他的付出，全都視為理所當然，他會覺得不受重視而悶悶不樂。蜜蜂型樂於付出的傾向，不管對方是何種人格典型，他都能與他們相處融洽，是個忠貞的好伴侶。蜜蜂型的人，他的內在世界通常是平和自然的，尤其是在帶給別人快樂或滿足別人的需求時更是如此。一旦身邊有其他人，他總是會先替對方著想，往往忽略了自己。唯有在獨處時，他才能放鬆身心，享受全然屬於自我的時光。

工作

蜜蜂型是老闆眼中的理想員工，因為他能容忍瑣碎、艱苦、一成不變的工作，且能很快地適應各種環境和狀況。他不會有追逐財富和名利的野心。對他而言，成功的定義在於能夠帶給別人服務與滿足別人的需要。這類型的人，在工作上不會只考慮到自身的利益。若是部門中有升遷的管道，他甚至會將機會讓給其他更有需要的同事。縱使有著很高的天賦能力，他仍能安於基層服務的工作。

職涯

尋求一個能夠滿足別人需求的職業，如：醫藥、護理、社工、教職、保母或慈善公益事業等工作。避免從事讓自己成為公眾人物的職業，比方需要演講或成為大眾注意焦點的工作。

輔型：獅子型

- 優點：知己知彼、百折不撓
- 缺點：太過自我中心
- 職業：行行出狀元
- 最佳拍檔：綿羊型、白兔型、蜜蜂型
- 成功因素：自身領導統御的天賦、鏗而不捨的精神
- 壓力來源：能力被貶抑、輕視，不被人重視



人際關係

獅子型的人非常具有群眾魅力且相當受歡迎。他很清楚如何贏取別人的歡心及對他的崇拜，且喜歡沉浸在那種被愛、被別人需要的感覺。但他有時候因為太過自我，或太專注於自己事業上的成功，被誤認為當他自己覺得愉快時，他的伴侶也同樣能感受到這種心情，而往往忽略了伴侶的需求，且不太可能為對方犧牲自己的野心或事業。獅子型的人，能夠成為非常顧家且樂於奉獻的伴侶，但不會經常在言語上向他的伴侶表達愛意。因此，另一半本身需要對自我深具信心。

工作

獅子型的人，由於擁有許多令人羨慕的優點，例如：外向、有進取心、充滿活力，且能隨時掌握新資訊等，這些特長讓他在工作上總是有十分優異的表現。此外他做事有目標、有計畫、能分辨輕重緩急，並具有洞察事情整體性的能力，以及果決的判斷力，充分的展現出領導者所應具備的種種條件。獅子型天生的政治敏感度，使他在組織中，能很快地瞭解整個權勢架構，並迅速建立其同盟。在與人相處時，獅子型隨時都展現著自己的影響力與號召力，很能夠運用這樣的魅力，使自己邁向成功。遇見對他有益的人時，獅子座的人會表現出合作、妥協且敬重的一面。為了得到下屬的忠誠與信賴，他從不吝嗇金錢上的獎勵與口頭上的讚賞，這也就是為何人人樂於與他共事的主要原因。

職涯

獅子型的人適合從事政治家、演藝人員、新聞主播或自己當老闆等，須獨當一面且能影響眾人的工作。

輔型：黑豹型

- 優點：勇於嘗試、突破陳規
- 缺點：衝動、自制力差
- 職業：投資、廣告、記者、特技人員
- 最佳拍檔：水牛+孔雀+綿羊三者的混合型
- 成功因素：勇於接受肢體、感官的挑戰與刺激
- 壓力來源：被外在環境規範所束縛，無法自主從事肢體挑戰冒險的事物



人際關係

黑豹型的人，通常十分熱愛刺激的肢體活動。他認為生活即是享樂，可以任由自己去尋找那些波瀾壯闊的人生體驗。他對於挑戰及感官刺激的需求，及從中所獲得的快樂，就好像一般人對於安定生活的追求與滿足。而他未來的人生走向是好是壞，端看他用何種方式去滿足對挑戰與刺激的需求。黑豹型有著明確的自我，不認為有必要去滿足別的需求，或需要有個親密的伴侶來成為他生活的重心。他們行為(不管好壞)的出發點，都純粹為了自身尋求挑戰的特性使然，並非懷抱著任何崇高的理想或目標的使命感。黑豹型不需要藉由任何人給予支持與鼓勵來肯定自己，他只活在眼前，靠著瞬間的衝動行事，不但不會考慮行為的後果，也不會對過去的所作所為有所反省或悔過。由於黑豹型愛冒險，且對生活毫無規劃，因此對金錢不會謹慎的經營。他將賭博、花大錢、高度風險的投資，甚至將大把的鈔票送給別人，視為一種刺激且富有權勢的表徵，並認為這才是生活，所以經濟上會有大起大落的情形出現。黑豹型是個浪漫、令人心動的情人，也是個令人難忘的玩伴。但對他來說，人際關係的親疏，端看對方能帶給他多少刺激和快樂而定。只有在覺得某個人還算有趣或對他有利的情况下，他才會想要維持住這種關係。

工作

黑豹型選擇工作的首要原則是——必須時時刻刻充滿挑戰。若這個工作能滿足他所渴求的挑戰性，他才會是個合群、敬業的好員工。一旦他無法從工作中獲得持續性的挑戰，不管事業多麼成功，能累積多少財富，也無法阻止他想再尋求另一個新挑戰的慾望。

職涯

天天都有變化或需要隨時想些新點子，以及在短時間內就必須完成的工作，最適合他的人格特質。如：記者、廣告或業務員等，每天都有趕件的壓力，若再加上每件所處理的案子都有很大的差異時，他更能夠樂在其中。此外，警探、戰地記者、特技人員、高空彈跳、滑雪或賽車選手等，這種隨時都活在緊張刺激的生死邊緣中的職業，簡直就是他的最愛。

第二章 Chapter.2



您的職業匹配度分析

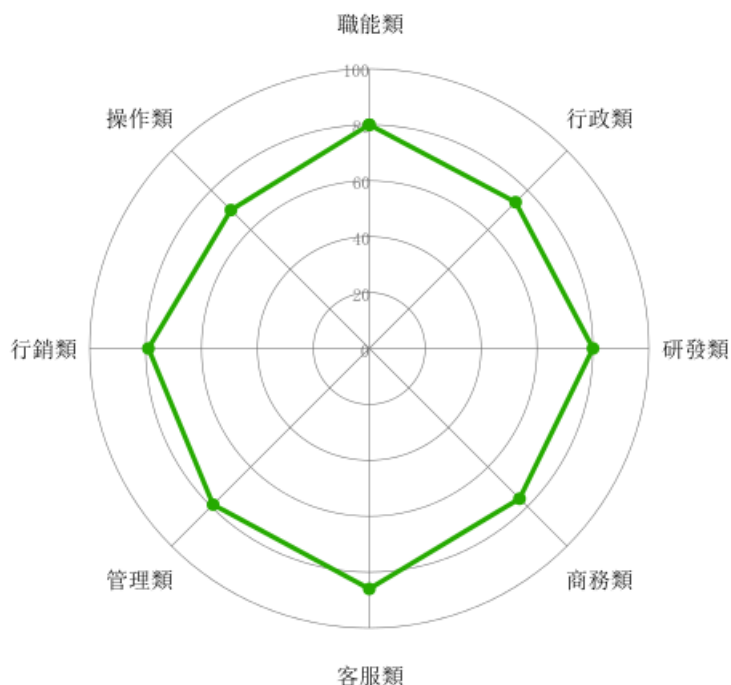
八大工作領域匹配說明

找到最適崗位，發揮最強潛力

八大工作領域能力匹配度

👑 匹配度分數排行榜

1	客服類	86分
2	職能類	80分
2	研發類	80分
4	行銷類	79分
4	管理類	79分
6	商務類	76分
7	行政類	74分
8	操作類	70分



給您的職業發展建議

若您當前所從事的職業與您測評的職業匹配度不相吻合，我們建議您尋找合適的機會找到自己感興趣的事。當然跳槽或換崗均有風險，在您作出決策前，請務必徵詢您的父母、朋友、同學、同事及上級等各方意見，綜合判斷後作出相應的調整。

若您當前所從事的職業與您測評的職業匹配度相吻合，那請您檢審您當前所處崗位的匹配說明，若必備能力都是高匹配的，那麼恭喜您；若還有能力尚有差距，比如顯示為「中」或「低」的，那麼，請揚長補短，補上短板，前程燦爛。

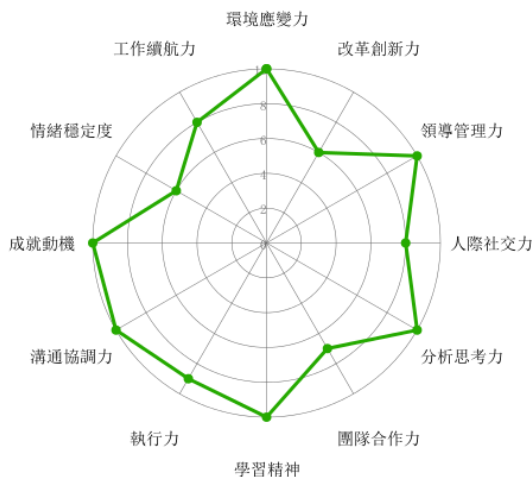
加強必備能力請參考下一章節「您的能力量化資料分析」的說明與提點。





客服類

86分



12項能力對該類工作領域的匹配度

環境應變力	改革創新力	領導管理力	人際社交力	分析思考力	團隊合作力	學習精神	執行力	溝通協調力	成就動機	情緒穩定度	工作續航力
高	中	高	高	高	中	高	高	高	高	中	高

工作主軸

客服類人員主要提供產品或技術的售後服務，說明客戶解決產品應用過程中的問題，處理客戶投訴等工作。

典型職位

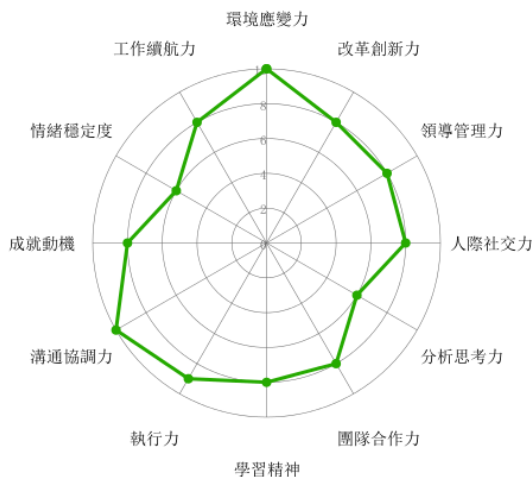
售後服務員、客戶投訴管理員、客服代表等相關崗位

匹配說明

能夠勝任此工作類型的人，以下能力需要擁有高匹配度：人際社交力、分析思考力、團隊合作力、執行力、溝通協調力與情緒穩定度。若以上能力匹配度不高的話，想要勝任該崗位會有困難。倘若你已經在客服類領域，但需要有高匹配度的能力中，匹配度在中或低的應再對該能力進行調整或加強，以讓自己可以成為更適合該職類的人才。

職能類

80分



12項能力對該類工作領域的匹配度

環境應變力	改革創新力	領導管理力	人際社交力	分析思考力	團隊合作力	學習精神	執行力	溝通協調力	成就動機	情緒穩定度	工作續航力
高	高	高	高	中	高	高	高	高	高	中	高

工作主軸

職能類人員主要基於專業系統開展大量的資料調查和分析，制定針對性的管理制度和管理方法，指導監督相關執行崗位有效執行，同時不斷檢審執行效果，實現持續改進和深化的工作。

典型職位

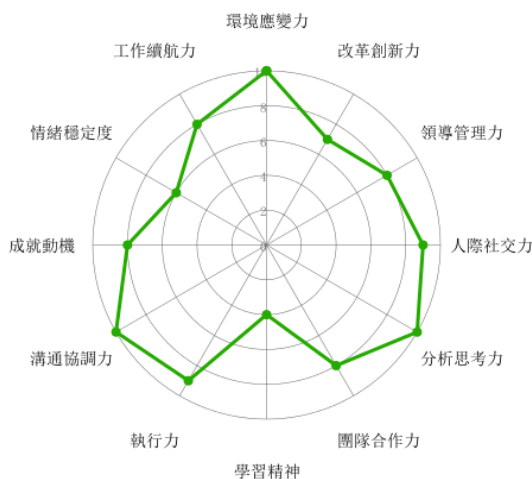
人力資源、財務、企劃、生產管理、設備管理、工藝管理、品質管制等相關崗位

匹配說明

能夠勝任此工作類型的人，以下能力需要擁有高匹配度：環境應變力、分析思考力、學習精神、執行力、情緒穩定度與工作續航力。若以上能力匹配度不高的話，想要勝任該崗位會有困難。倘若你已經在職能類領域，但需要高匹配度的能力中，匹配度在中或低的，應再對該能力進行調整或加強，以讓自己可以成為更適合該職類的人才。

研發類

80分



12項能力對該類工作領域的匹配度

環境應變力	改革創新力	領導管理力	人際社交力	分析思考力	團隊合作力	學習精神	執行力	溝通協調力	成就動機	情緒穩定度	工作續航力
高	中	高	高	高	高	低	高	高	高	中	高

工作主軸

研發類人員主要負責分析行業、專業發展動向，制定產品或技術發展的規劃，並開展針對性的產品或技術研究與開發工作。

典型職位

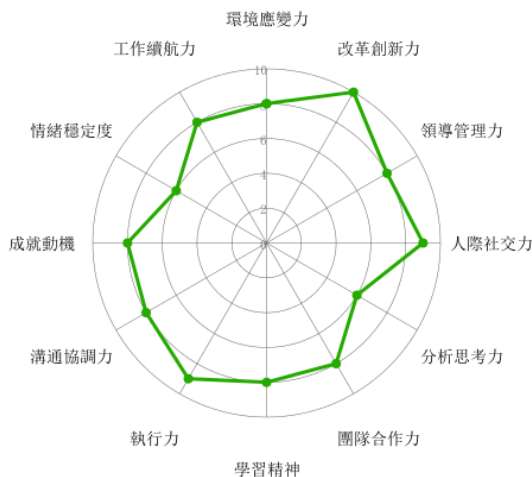
產品研發、技術研究等相關崗位

匹配說明

能夠勝任此工作類型的人，以下能力需要擁有高匹配度：環境應變力、分析思考力、學習精神、執行力、情緒穩定度與工作續航力。若以上能力匹配度不高的話，想要勝任該崗位會有困難。倘若你已經在研發類領域，但需要高匹配度的能力中，匹配度在中或低的，應再對該能力進行調整或加強，以讓自己可以成為更適合該職類的人才。

行銷類

79分



12項能力對該類工作領域的匹配度

環境應變力	改革創新力	領導管理力	人際社交力	分析思考力	團隊合作力	學習精神	執行力	溝通協調力	成就動機	情緒穩定度	工作續航力
高	高	高	高	中	高	高	高	高	高	中	高

工作主軸

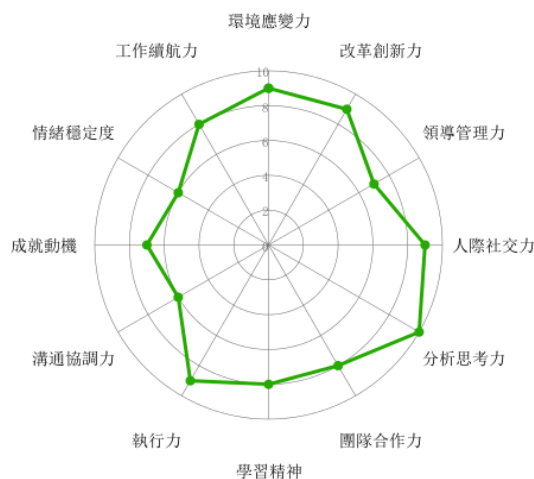
行銷類人員主要負責市場調研、消費者需求分析，產品概念，廣告策劃與產品定價、管道策劃等系統策劃類工作。

典型職位

市場行銷、廣告策劃等相關崗位

匹配說明

能夠勝任此工作類型的人，以下能力需要擁有高匹配度：人際社交力、分析思考力、學習精神、執行力、溝通協調力與情緒穩定度。若以上能力匹配度不高的話，想要勝任該崗位會有困難。倘若你已經在行銷類領域，但需要高匹配度的能力中，匹配度在中或低的，應再對該能力進行調整或加強，以讓自己可以成為更適合該職類的人才。



12項能力對該類工作領域的匹配度

環境應變力	改革創新力	領導管理力	人際社交力	分析思考力	團隊合作力	學習精神	執行力	溝通協調力	成就動機	情緒穩定度	工作續航力
高	高	中	高	高	高	高	高	中	中	中	高

工作主軸

管理類人員的主要的時間用來計畫、組織、協調和監督審閱他人的工作。

典型職位

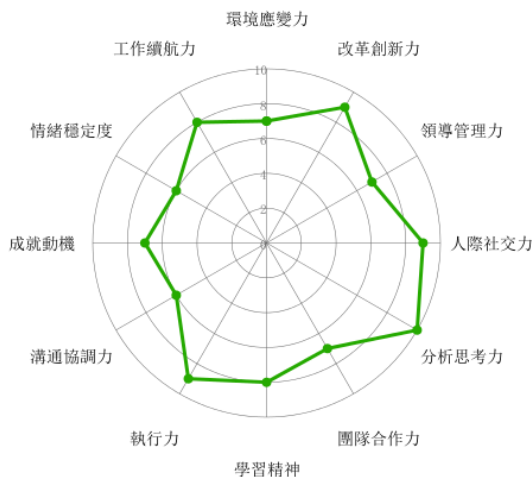
總經理、高級經理、人力資源總監、財務總監等相關崗位

匹配說明

能夠勝任此工作類型的人，以下能力需要擁有高匹配度：改革創新力、領導管理力、分析思考力、執行力、溝通協調力與情緒穩定度。若以上能力匹配度不高的話，想成為勝任的領導者會有困難。倘若你已經在管理類領域，但需要高匹配度的能力中，匹配度在中或低的，應再對該能力進行調整或加強，以讓自己可以成為更適合的領導者。

商務類

76分



12項能力對該類工作領域的匹配度

環境應變力	改革創新力	領導管理力	人際社交力	分析思考力	團隊合作力	學習精神	執行力	溝通協調力	成就動機	情緒穩定度	工作續航力
中	高	中	高	高	中	高	高	中	中	中	高

工作主軸

商務類人員主要執行原料採購或產品銷售等商業事務，通過複雜的商務推廣、商務談判及合同管理與執行等手段，達成企業的商務目標。

典型職位

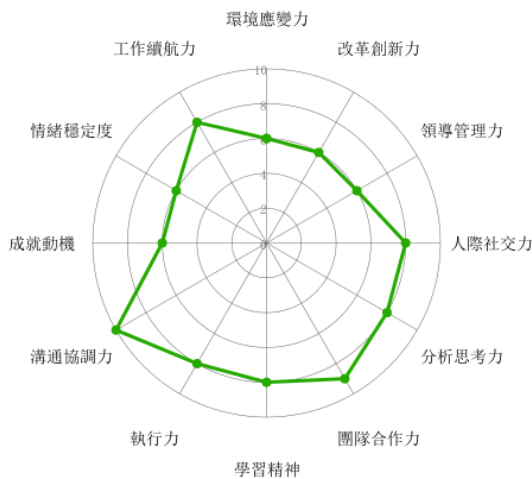
業務員、銷售代表、銷售主管、管道管理、大客戶銷售 (KA)；採購員、採購主管等相關崗位

匹配說明

能夠勝任此工作類型的人，以下能力需要擁有高匹配度：環境應變力、人際社交力、執行力、溝通協調力、成就動機與情緒穩定度。若以上能力匹配度不高的話，想要勝任該崗位會有困難。倘若你已經在商務類領域，但需要有高匹配度的能力中，匹配度在中或低的，應再對該能力進行調整或加強，以讓自己可以成為更適合該職類的人才。

行政類

74分



12項能力對該類工作領域的匹配度

環境應變力	改革創新力	領導管理力	人際社交力	分析思考力	團隊合作力	學習精神	執行力	溝通協調力	成就動機	情緒穩定度	工作續航力
中	中	中	高	高	高	高	高	高	中	中	高

工作主軸

行政類人員主要的時間用於在辦公室工作，協助他人完成工作或者獨立完成操作性的任務。

典型職位

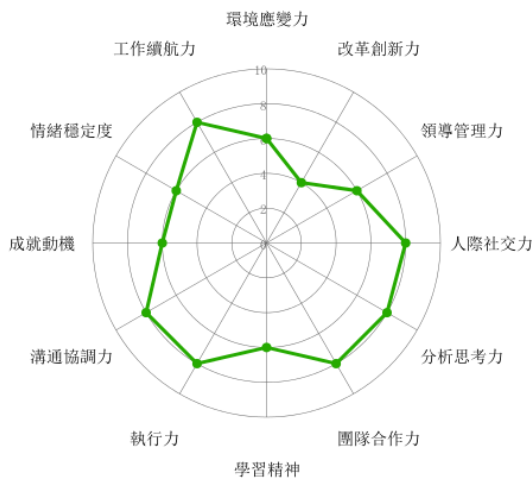
行政助理、綜合管理、銷售支援、秘書等相關崗位

匹配說明

能夠勝任此工作類型的人，以下能力需要擁有高匹配度：環境應變力、分析思考力、團隊合作力、執行力、情緒穩定度與工作續航力。若以上能力匹配度不高的話，想要勝任該崗位會有困難。倘若你已經在行政類領域，但需要高匹配度的能力中，匹配度在中或低的，應再對該能力進行調整或加強，以讓自己可以成為更適合該職類的人才。

操作類

70分



12項能力對該類工作領域的匹配度

環境應變力	改革創新力	領導管理力	人際社交力	分析思考力	團隊合作力	學習精神	執行力	溝通協調力	成就動機	情緒穩定度	工作續航力
中	低	中	高	高	高	中	高	高	中	中	高

工作主軸

操作類人員主要的時間用來操作工具、設備、儀器，完成操作性的任務。

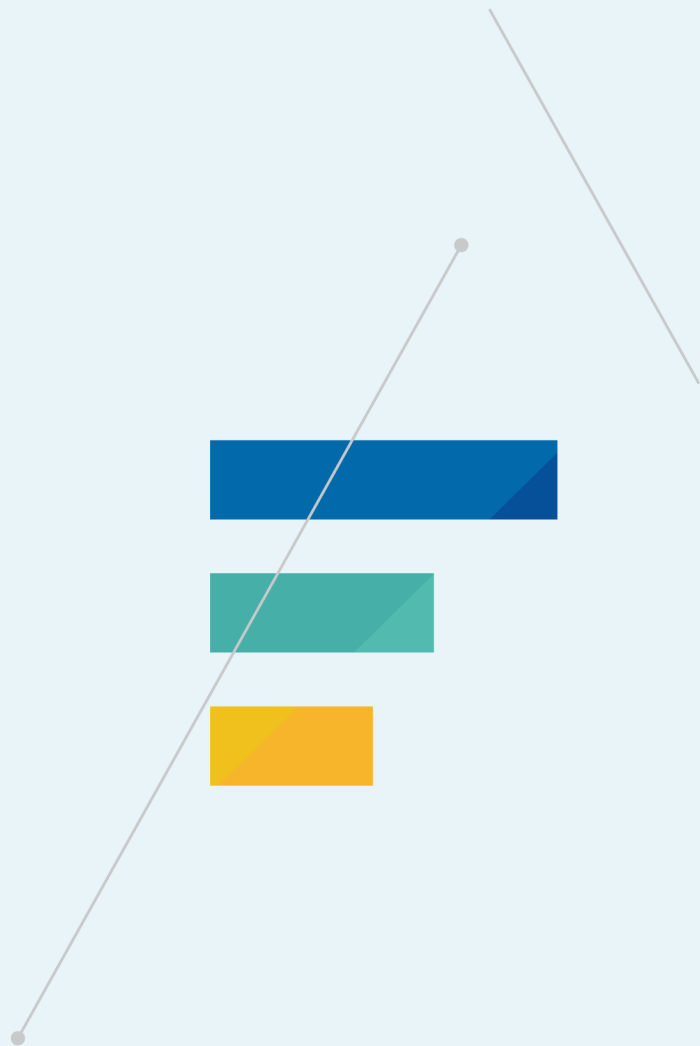
典型職位

生產組長、技術工人、搬運工、司機、保潔人員等相關崗位

匹配說明

能夠勝任此工作類型的人，以下能力需要擁有高匹配度：環境應變力、人際社交力、團隊合作力、執行力、情緒穩定度與工作續航力。若以上能力匹配度不高的話，想要勝任該崗位會有困難。倘若你已經在操作類領域，但需要有高匹配度的能力中，匹配度在中或低的，應再對該能力進行調整或加強，以讓自己可以成為更適合該職類的人才。

第三章 Chapter.3

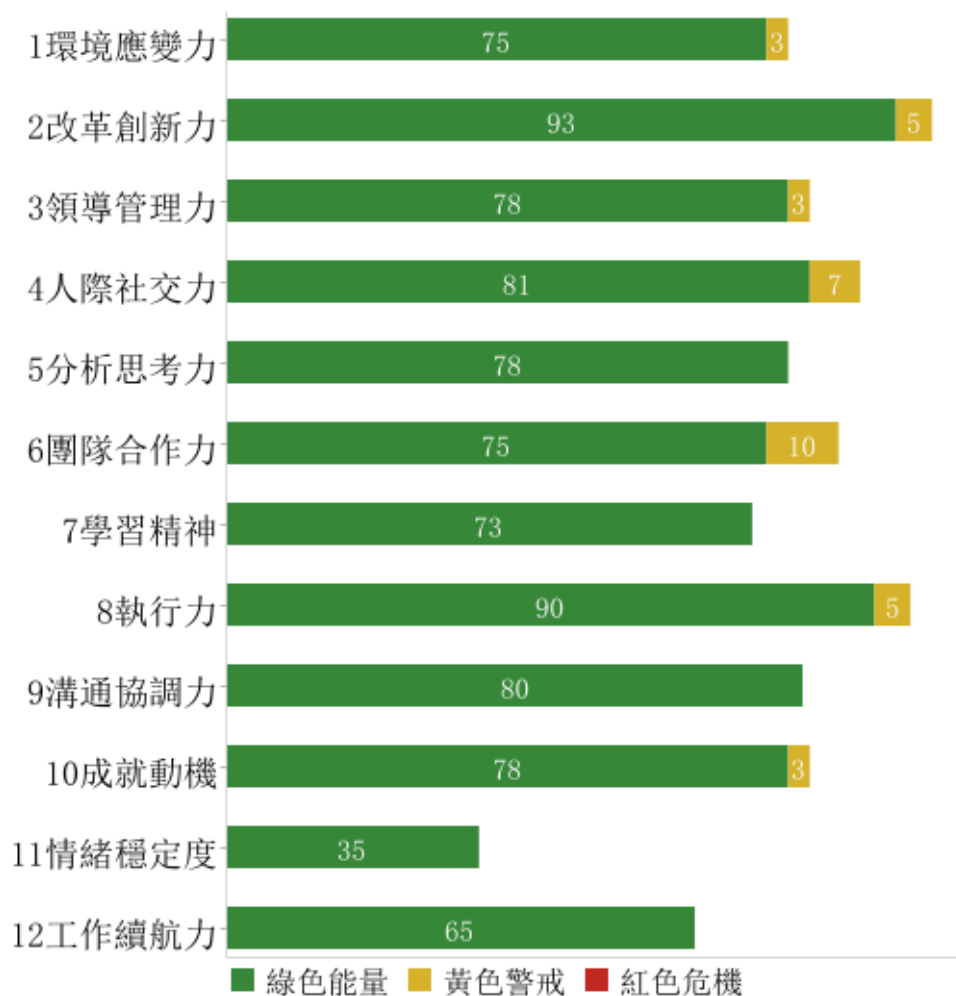


您的能力量化資料分析

工作能力特質說明與提點

發揮特質，自我增強，邁向成功之路

工作能力檢測結果



	環境應變力	改革創新力	領導管理力	人際社交力	分析思考力	團隊合作力	學習精神	執行力	溝通協調力	成就動機	情緒穩定度	工作續航力
綠色能量	75	93	78	81	78	75	73	90	80	78	35	65
警戒危機	3	5	3	7	0	10	0	5	0	3	0	0



環境應變力

環境應變力意謂著當面對新環境或是新挑戰時，有足夠的彈性和動力去接受改變，並享受生活裡的變化，迎向挑戰。每個崗位因職務內容不同，所需的環境應變力也有所差異，例如：會計師、電腦工程師、行政助理、技術人員等專業人員，因有明確工作內容，且工作環境變化不多時，他的綠色能量偏低，反而較有工作效能，也較能適應職務上的需求。但如果工作性質是需要接受許多挑戰，如：戰地記者、外勤業務人員、警察、極限競賽人員等，他們面對的工作環境多元，工作內容具有挑戰性，這時偏高的綠色能量，甚至具有黃色警戒與中低的紅色危機，都對他面對工作有加分和絕對必要性。

綠色能量 75

能力特質

當面對生活變化、挑戰、考驗或突發狀況，可能會產生些許排斥及不願面對的心理，但給你一些時間沉澱，將會有能力調適心理來面對未來的挑戰。

注意事項

面對生活裡的考驗、挑戰，你通常會升起逃避的念頭，如果能克服心中想迴避困難的心態，未來將更加廣闊，有更多發展的可能性。

黃色警戒 3

能力特質

你是一個勇於挑戰的人，生活中的挑戰，是生命裡的快感與樂趣。有時，會因為不甘寂寞而創造出一些變化因子，讓周遭人們覺得生命豐富多彩，但有時也會嚇出一身冷汗。

注意事項

你是一個不甘平淡的人，當生活在一成不變或是缺乏挑戰的環境裡，會忍不住製造出驚險刺激來滿足自己。如何拿捏娛樂與危險之間的尺度，是需特別注意的地方。



改革創新力

改革創新力是指面對新穎的事物,或是工作上的挑戰,具有高接受度,並有足夠的魄力和決心,迎向挑戰、改變和創新。當一位主管,尤其是開拓型的創業老闆,他的魄力與遠見具有主宰權。因此,是位創業型老闆或是野心勃勃、追求極致的人,他的綠色能量偏高呈現飽和,或是具有黃色警戒,偏低的危機指數,都具有加分性質。但過高的紅色危機,就需調整步調不可衝過頭。但如是一個只需聽取指令行事的人員或是只須遵循標準程序工作的人,他的綠色能量是中等或偏低,反而是適才適用,適得其所。

綠色能量 93

能力特質

你做事果決明快,願意思考、評估、接納新事物,也是個自信滿滿,充滿行動力的實踐者。有著他人所缺乏的膽識,願意挑戰現有極限和思考框架。

注意事項

有時你評估事情時,可能會落於過度主觀。如果能夠學習聆聽,採納他人忠言,你將能更上一層樓

黃色警戒 5

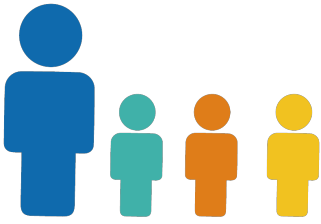
能力特質

你是一個非常有主見、想法的人,有著鋼鐵般的意志和魄力,只要是認定的方向,一定會不顧一切勇往直前,是一個勇於將自己推向另一個不同層次和境界的人。

注意事項

你的成功是源由於勇於突破,失敗也是在於激進。最大的優勢是相信自己;最大的敗筆也是太過堅持自己,忽略外在環境因素與他人感受。學習瞻前顧後,人生和事業的路才能走得更寬廣。

領導管理力



領導管理力指的是在人群裡有著知人善任的敏銳度，有能力調度人員、發號施令、管理人員，並將份內事有條理地進行規劃、執行。這是一個管理級人員都須具有的能力，中高階的主管如具有偏高的綠色能量或是黃色警戒，將能幫他果決的處理工作和人際的決斷，但過高的紅色危機，卻有獨斷獨裁的傾向。但如是一個只需聽指令行事，工作內容不需獨立作出決斷的職務，則綠色能量屬於中下，反而能安適於一個指令一個動作的工作屬性。

綠色能量 78

能力特質

你是一個思緒清明、理智分析事物並小心求證的人。你有自己的理想，也有著衝勁和魄力，但還處在擺蕩的狀態。你凡事猶豫不決，並花很多時間做反復思考，表面看來，是有些優柔寡斷，但也在領導管理上多了些彈性。

注意事項

你在領導管理上，總希望能做到面面俱到、皆大歡喜，但這個希望往往讓你花費過多心力。學習在事務判斷上果決一點，會是眼前必修課。

黃色警戒 3

能力特質

你是一個非常理性，同時也是一個執行力、魄力十足的人，當認定一個目標時，往往是劍及履及、說到做到。也因為辦事效率十足，你的領導風格，往往會讓周遭的人們倍感壓力，是一個強勢的管理人員。

注意事項

你太注重效率，而往往疏忽他人情緒與感受。如果能在理性之中，添加點感性和體貼，將會是個百分百的領導管理人才。



人際社交力

人際社交力意即在人群中具有著敏銳的覺察力，能夠輕易知覺他人的需求，並適時滿足他人需求。讓周遭人們覺得如沐春風、賓至如歸。如工作屬性是需與外界做頻繁的溝通、聯繫，例如：公關、外勤業務、活動策劃者，就須具備較高的綠色能量或是黃色警戒與偏低的紅色危機，才能在人群裡善察人意、長袖善舞。可是，工作屬性是可獨立作業，具有專業技能不須與人群頻繁接觸的工作內容，則人際社交力是中下的綠色能量，卻是不會影響到他的工作表現。

綠色能量 81

能力特質

你在人際相處上，可以算得上八面玲瓏、能言善道，對人有著獨特的敏銳度，能夠深諳人性，更能適時滿足周遭人們的需求，是個難得的人際高手。

注意事項

在人群裡要時時刻刻做到面面俱到、眼觀四路、耳聽八方是件辛苦的事，記得給自己一些獨處時間來休養身心。

黃色警戒 7

能力特質

你在人際相處上，希望能兼顧大家的祈求和意願，但時時刻刻需維持這樣的微妙平衡，非常勞心勞力，一不小心就會惹得自己情緒高漲。學習在你內心找到那個平衡點，將有助於你人際和工作發展。

注意事項

世上很難做到皆大歡喜，選擇如何做到盡可能圓滿，然後要求自己學習放下，不再為微小的衝突與糾紛而勞心操心，是你現階段可加強的部分。



分析思考力

分析思考力是指面對壓力能夠保持冷靜、理智的態度，對事有著敏銳的覺察力，願意花時間、精力來思考，並分析事情的來龍去脈。如工作的內容需能靜下心來抽絲剝繭的工作，如：心理醫師、研發人員、作家、律師等，就需具備較高綠色能量，甚至有黃色警戒或偏低的紅色危機，都是個必備條件。但除了能量指數之外，這個人的IQ高低，也會決定他的工作品質。如果，工作性質是屬於不需靜心思考、聽命照做的職務，中低的綠色能量即可勝任。

綠色能量 78

能力特質

你對人事物有著足夠的覺察力和敏銳度，也願意分析周遭發生事物的來龍去脈，是個願意動腦思考的人。但分析的準確度和判斷力，需借助豐富的背景知識，願不願意充實自己，關係著未來能否更上一層樓了。

注意事項

你是個願意思考分析的人，但眼前最重要的功課，是學習將自己的心沉澱下來，才能做出明確判斷。

警戒危機 0



團隊合作力

團隊合作力意謂著在團隊裡，能夠與他人和諧相處、互助合作，遵循團隊領導者的指示，依循團隊的規範，將指定的工作順利完成。如工作性質是屬於必須與人密切合作，或是配合他人的決策運行，則需偏高的綠色能量或黃色警戒。但如果，是可獨立運作的工作內容，可依專業知識、訓練不須與太多人密切合作溝通的工作。這時，中低下的綠色能量是可理解，並接受的事實。

綠色能量 75

能力特質

你對人有著足夠的覺察力和敏銳度，也願意在團隊的大前提之下，做出配合的動作，力求在合作過程中，能夠和睦相處、合作無間，是個能與大家和平共處的人。

注意事項

你有著足夠的人際柔軟度，在保有自己的想法和顧全團隊大局間，尺度的拿捏將是你當前重要課題。

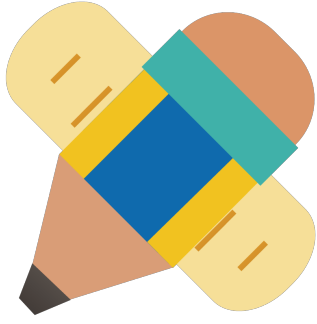
黃色警戒 10

能力特質

你是一個心思敏銳、情感細膩，且非常體貼善良的人，往往在他人還沒有開口請求你幫助之前，就已經會伸出援手。也因為太為他人著想，結果不是把自己累壞了，就是過度付出而不自知。

注意事項

你是個大家快樂，你就放心的人，因此，常常忘記保護自己權益。體貼他人之餘，也要記得愛自己，並保護自己權益。



學習精神

學習精神指的是對新知識有著勇於追求、嘗試的精神，面對舊有的思考模式，能夠採取突破、創新，求知、求變、求新的態度。如果，工作屬性是需求新求變，尋求突破的職務，例如：文創、藝術、科技、研發人員，則需具備偏高的綠色能量，甚至黃色警戒與中低的危機指數都會是一個加分。但一個人的IQ會決定他工作的品質與專業性。如果，工作的內容不需要增添新知識，只需依循舊知識、舊規範就完成，則不須苛求綠色能量的指數，中低標準即可接受。

綠色能量 73

能力特質

你對於新知識有著足夠的好奇心，經過他人討論推薦之下，會有足夠的動力想一探究竟，會嘗試運用時間和管道來進修，力求能跟上時代的腳步。

注意事項

你學習的方法是屬於跟隨他人腳步，穩紮穩打型。有時，可以試著選擇更積極的學習態度，對未來事業的發展將有幫助。

警戒危機 0



執行力

執行力是指面對預定目標或指定的任務，有著腳踏實地的毅力和實踐力，能夠堅定地達到預期目標。幾乎所有的職務，不論是律師、醫師、文創藝術家，老闆或是行政助理，都需具備能盡心盡力將工作順利完成，並堅持一定水平的要求。執行力，是所有人必備的一個工作能力。過高的紅色危機會讓一個人過度吹毛求疵，但過低的綠色能量，則讓一個人的工作品質都很容易低空飛過。

綠色能量 90

能力特質

你是一個腳踏實地，非常務實、理智、有決心、有魄力的人，只要是認定的目標，不管多麼辛苦，都會按部就班去實踐。

注意事項

你的執行力無人可及，但不要用自己的行事標準套用在他人身上。要不然，會引起許多反彈和抱怨。

黃色警戒 5

能力特質

你是一個完美主義者，有著不可撼動的意志力，只要是認定的目標，就會百分百投入、專心一志向前邁進，是個很容易將自己和員工操勞過度的工作狂。

注意事項

你是一個樂在工作的人，但也需放慢工作腳步，偶爾享受悠閒慢活的生活。

溝通協調力



溝通協調力意即在人群中有著足夠的敏銳度和覺察力，能夠做適度、強硬、柔軟以及委婉的溝通，往往能夠達成皆大歡喜，雙贏的局面。只要是與人際社交相關的工作內容，不論是政、商人士，尤其職務屬性越是需與人頻繁接觸、談判，越是需具備這項能力。偏高的綠色能量或是黃色警戒都是可接受的範圍。但如工作內容是可獨立作業，具有專業知識、技術，不需與人做太多的人際社交、談判的職務，則屬中低的綠色能量，是可理解和接受。

綠色能量 80

能力特質

你對人有著足夠的親和力和敏銳度，使周遭的人願意親近你、聆聽你，知道你的想法。但在協調雙方意見上，可能需要再加強，才能將雙方的表達，無障礙傳遞。

注意事項

你是一個溫和派的溝通協調者，擅長動之以情，如果需要做強勢要求，或是遇到強悍對手時，就有秀才遇到兵的困境。

警戒危機 0



成就動機

成就動機指的是對自己的未來，懷抱高度期許，並能訂定明確目標，有著強烈的動機和毅力，向目標邁進，最終達成目的。每一個人對成功追求的力道、祈求都不一樣。但綠色能量越低，越缺乏追逐現實成功的動力，但紅色危機越高，則往往會為追逐成功而不擇手段，不可不慎。

綠色能量 78

能力特質

你是一個對自己未來有期許，並想完成夢想藍圖的人，有著努力、務實、積極進取的態度。但在尺度上的拿捏，還是在觀摩與嘗試，期盼找出一個最得心應手的運作模式。

注意事項

你期盼成功、成就，但對成功的定義和概念還處在摸索的狀況，需靜下心來好好描繪成功藍圖，並做好規畫。

黃色警戒 3

能力特質

你有顆衝勁十足的心，勇往直前、信心滿滿追求成功。這股衝勁，有時會衝過頭，也可能讓周遭工作夥伴承受許多壓力。追求成功的動力可以十足，但需調整一下節奏和行事模式，成功的路才能走得更遠。

注意事項

你往往眼中太專注追求成功，而忽略周遭人們的感受與能力，多一些感同身受，你的成就才能更上一層樓。



情緒穩定度

情緒穩定度是指有良好的情緒管理，不會輕易地因外在人、事、物的異動，而影響情緒、導致情緒失控。一個人的情緒穩定，往往會影響一個人的工作效能。綠色能量越低，則容易花費心力在情緒控管上，自然也會影響到工作效率。如紅色危機指數，直直飆升超過50%的話，就要好好想辦法面對情緒與自我控管上，才不會在工作或人際相處上出現暴衝。

綠色能量 35

能力特質

你是一個性情中人，往往會被環境裡的人、事、物影響心境起伏。當生活無大事時，你是個好相處的人，但環境裡有突發事件，記得不要讓情緒暴衝，而影響工作效率和人際關係。

注意事項

你容易感情用事，生活裡煩人的大小事，往往能在心裡掀起波瀾，也影響生活質量和工作效率。學習面對考驗，解決問題癥結，情緒才能找到出口，得到平息。

警戒危機 0



工作續航力

工作續航力指的是面對工作時的態度，以及對工作質量的完美度，可以保持始終如一的熱忱和堅持，不會虎頭蛇尾半途而廢。每一個人的工作原動力都不同，有些能夠一鼓作氣，有些則需許多鼓舞和獎勵。當綠色指數越高時，越能自我激勵，堅持完成工作內容。綠色能量越低時，這個原動力就越薄弱，往往需要外在獎勵來推動。當紅色危機越來越攀升，超過50%時，就需自我警覺，不要休息得忘情，將工作一直拖延。

綠色能量 65

能力特質

你是一個認真投注在工作裡的人，但也像一般人偶爾會興起倦怠之心，給自己一些小甜頭，做自己喜歡做的事。但面對自己份內該負起的責任時，也會為自己畫上一個美麗遠景，讓自己再接再厲。

注意事項

成功的人，通常是能堅持到底的人，記得當給自己犒賞或休憩時，別玩過頭，而忘了正在進行的工作，而錯失保持良好工作質量的機會。

警戒危機 0



溫馨提示

本次測評還可給出對您戀愛及婚姻家庭的中肯建議。
戀愛要慎重，婚姻家庭需經營。

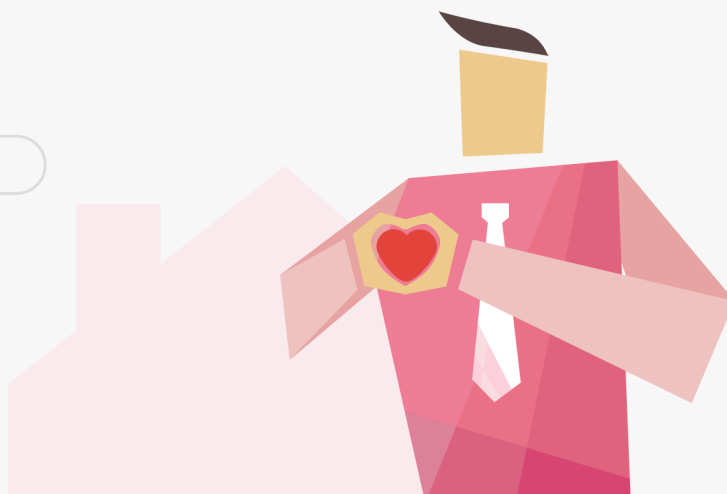
如何針對自己的人格特質，找到一位更完美的Ta？
如何針對自己的人格特質，經營好自己的婚姻家庭，
在愛的港灣享受人生的甜蜜？



【專屬您的愛情指南】

詳細內容請掃描二維碼或點擊

 前往購買



好東西要共分享

幫助別人，是人生境界的昇華

好東西隨手轉發，讓您的朋友、同事、家人，職業發展不迷茫，戀愛、婚姻家庭甜蜜溫馨。他們的成功與幸福，有您隨手轉發的功勞，謝謝您！

謝謝您帶給大家的關愛與溫暖。



動手分享讓人生更美好

將二維碼截圖或複製網址連結並轉發

職涯

個人特質及通用
能力鏡像測評



<https://personality.tw/question/a6c0a49f1c4998e9049cbf1220f8469d>

愛情

愛情婚姻面面觀
幸福指南測評



<https://personality.tw/question/e082fb75c135117424b1bed54c5c0e99>

人格14座
<http://personality.tw>

您永遠的朋友
祝您 工作事業、家庭婚姻一帆風順

Knowing thyself
is the height of wisdom.
— Socrates, Greek Philosopher

了解自我 . 改變未來

自我·人際關係·工作·情緒·自我控制·人生哲學



人格 14  座

<http://personality.tw>

英騰資訊顧問有限公司

高雄市前鎮區一心二路128號9F-9

Tel (07)951-5588 Fax (07)331-9893