

# 專屬您的愛情指南

*Acquaintance with Your  
Personalities*



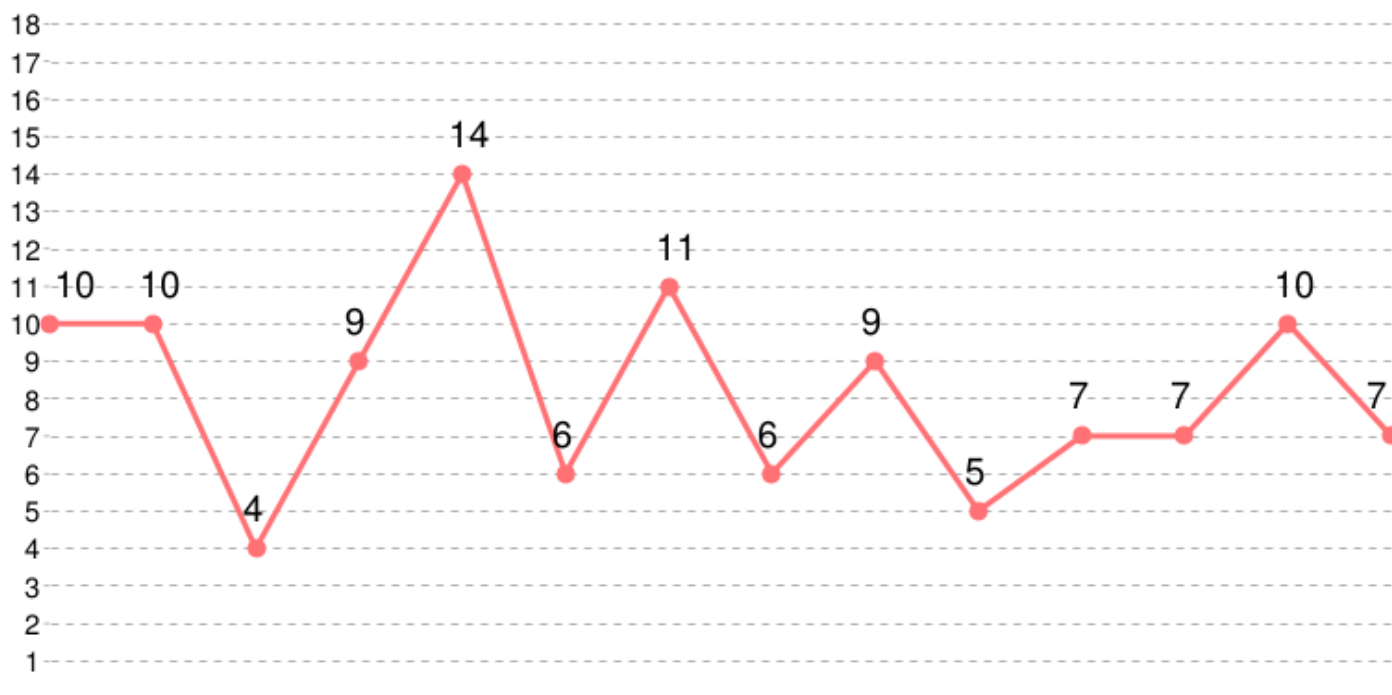
○○○

性別 ○ | 年齡 ○歲 | 出生年份 ○○○○ | 評測日 2017-03-28

# 人格典型解析

人格典型

主型：獵犬 輔型：獅子



水牛	孔雀	禿鷹	白兔	獵犬	綿羊	獅子	變色龍	貓頭鷹	黑豹	無尾熊	貓	蜜蜂	駱駝
10	10	4	9	14	6	11	6	9	5	7	7	10	7

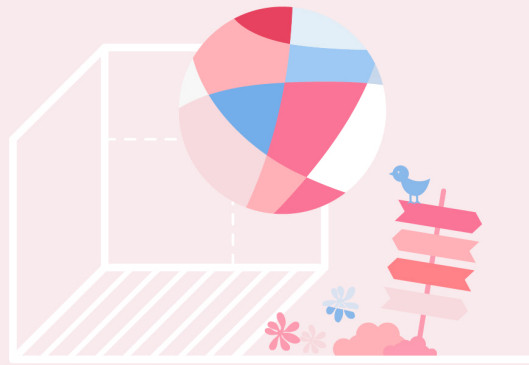
## 愛情提點

你對人有著足夠的敏銳度和嗅覺，面對工作也有努力向上的毅力。面對工作和愛情，如果兩不相衝突，你會是一個穩重、踏實，甚至有時會搞搞小浪漫的好對象。可是，當愛情會危害到工作，你會做出抉擇，不會輕易讓步。你的愛情守則，是堅貞不欺。再則，有理說清楚、講明白，非常受不了「有理說不清、死纏爛打」型的對象。在感性橫流的愛情裡，你依然堅守為人處世原則。因此，你最速配的對象，也需要是理性偏重、情感獨立的對象。能夠與你在事理上做良好溝通。要不然，就是小鳥依人，一切以你為上、以你為主，可是又不會黏答答像橡皮糖的對象。

## 伴侶關係

愛情路上，千奇百怪、陸離光怪，無跡可尋，無道理可言，真讓你傷透腦。刻苦耐勞、務實堅貞指數中、高者，是很適合你理性當道的伴侶，但如果指數偏高時，你們的相處會擠不進一絲羅曼蒂克，天天在柴米油鹽中打滾。溫柔體貼、熱情浪漫指數如屬中等，是一個很適合你的對象，給你冷硬的個性帶來溫馨、柔情。但是這些指數往上飆時，你無法忍受像牛皮糖似的黏人，更不放心熱情浪漫的四處放電，因此情海就會波瀾不斷。成功財富、唯我獨尊、野蠻男女友指數如果是中等的話，你們可能發展出惺惺相惜的戀情。可是，當這些指數往上飆時，你們的相處一不小心就容易產生硬碰硬，針鋒相對的情景。這時情場如戰場，不是相敬如冰，就是相敬如兵。最佳玩伴與安逸享樂指數如不過高，你們還能和平玩在一起，但如指數偏高或過高，則愛情會來得快，去得也快，難以善終。





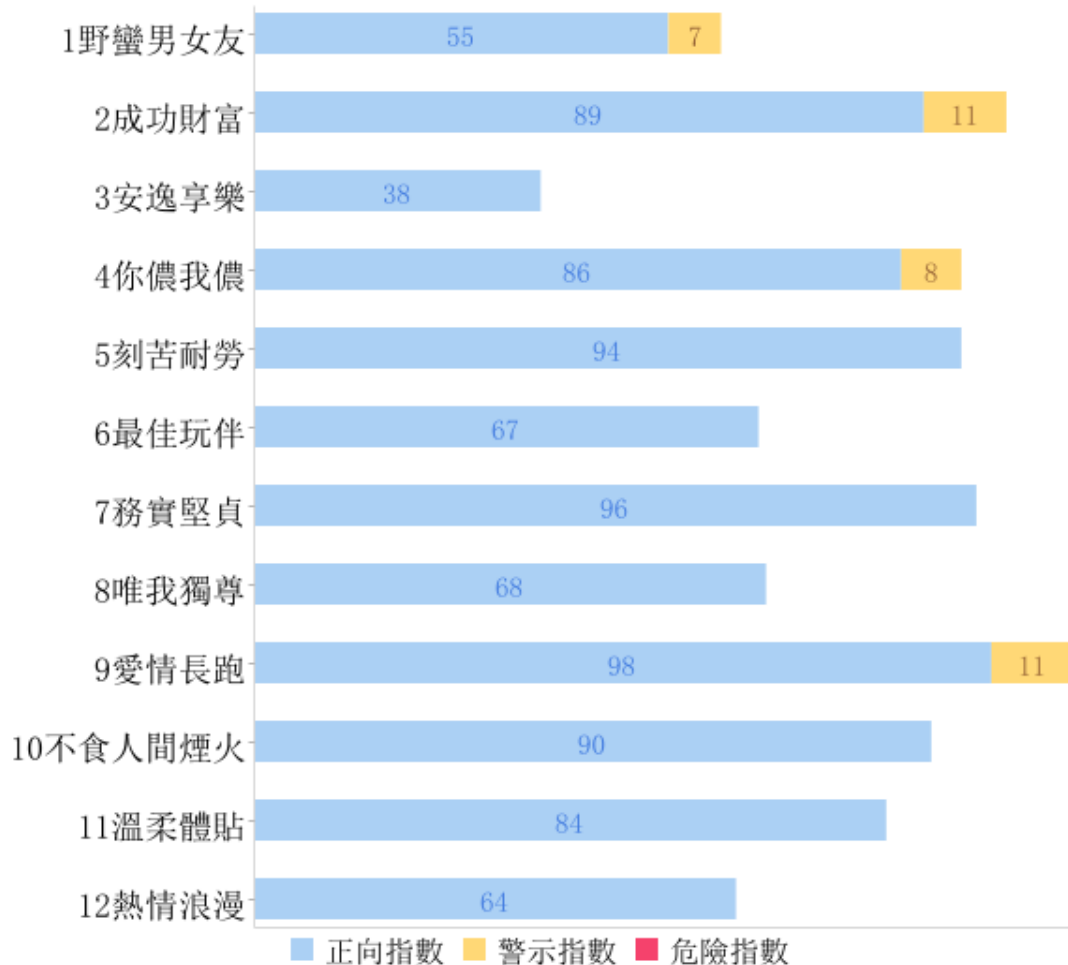
## 交往及實際生活面面觀

---

將複雜的心抽絲剝繭，  
歸納成時下關切的12項重點指標，  
帶您洞澈真我所需、所想，  
真摯溫柔的提醒和建議，  
愛，可以更輕鬆、放心。

# 愛情指數一覽

指數向度分為三種：正向指數、警示指數及危險指數，  
每個向度的數值都有其不同意義，您可於此初步概觀後，  
接續至下一頁逐一閱覽詳細說明及需留心的地方。



	野蠻男女友	成功財富	安逸享樂	你儂我儂	刻苦耐勞	最佳玩伴	務實堅貞	唯我獨尊	愛情長跑	不食人間煙火	溫柔體貼	熱情浪漫
正向分數	55	89	38	86	94	67	96	68	98	90	84	64
警示危險	7	11	0	8	0	0	0	0	11	0	0	0



## 野蠻男女友指數

有些人平日看起來文質彬彬、溫柔體貼，但關起房門來，卻變成了最親密的敵人，最刁蠻和強權的伴侶，想知實情，請看這個特質。

正向分數

55

### ●● 個性特質

你有著自己的小脾氣，就像小辣椒，有些嗆辣，但只有敢招惹你的人，才有機會品嚐。這個辣味，如果運用的好是愛情裡的情趣、撒嬌，運用不當就有大少爺、大小姐脾氣，有點令人不敢恭維。如何巧妙運用這點小辣勁，就要依賴你的智慧。

### ●● 注意事項

你是一個好相處的人，偶爾耍耍小個性，如果挑對場合、對象，還有更重要的說對話。其實，在愛情的那杯水裡，加入了不同層次滋味，也有不同的浪漫、情趣。記得，發揮辣勁時，記得幫對方保留顏面和尊嚴，愛情才能長久。

### ●● 愛情兩三事

你是一個直腸子的人，有什麼喜、怒、哀、樂都會與伴侶分享，心裡的不愉快，也不會隱忍過久。但在分享的過程，要記住遣詞用字，不要把陳年舊帳都翻出來，攪混眼前想溝通、傳遞的內容，才能情感愈來愈加溫。

# 野蠻男女友

警示指數

7

## ●●● 個性特質

你是一個很有個性的大哥大或是大姐大，做事很阿莎力，講究義氣和信任。你是那種交朋友時，會以心換心的信賴，也很願意為朋友赴湯蹈火，是一個感覺對了，會不顧一切被朋友拉著你跑的人。當你的朋友，比當你的家人，來得幸福、快樂。

## ●●● 注意事項

你平日或許是一個還可以講講道理的人，但你的脾氣和情緒一卯上來時，那馬上變成有理說不清，任誰也攔不住的衝動行動派。你說來就來，氣完就沒事的突發言行，常給你和周遭人們帶來意想不到的傷害，不得不慎。

## ●●● 愛情兩三事

你是一個平日很好相處，甚至蠻可愛的人，可是，當生活裡有壓力、突發事件時，你的衝動，往往造成許多人際上的傷害，也常常會傷害到你最親密的人際關係。你需要有一個無怨無悔，包容性特強的伴侶。





## 成功財富指數

有些人活在雲端中，視金錢、權勢如浮雲。但擁有成功財富特質的人，卻是活在現實生活中，會努力追求現實生活裡，所有名聲、地位，也最容易擁有現實標準裡的成功財富。

正向分數

89

### ●●● 個性特質

你不一定已得到現實生活中所認定的成功和財富，但不可否認是一支潛能無限的潛在股。你是一個自信滿滿、積極進取、努力不懈的人，只要認定目標後，會排除萬難，勇往直前的積極行動派，因你的努力和堅持，成功與財富，自然跟隨而來。

### ●●● 注意事項

在事業、工作這條路，你火力全開，一心一意往前衝，當你在全力衝刺時，往往會疏忽另一半的感受和情緒。當全力拚事業時，也別忘了陪伴另一半喔！

### ●●● 愛情兩三事

當你全心拚工作時，往往會廢寢忘食，直到把工作完成為止。你的另一半，除非工作步調和目標與你一致，要不然，會常因沒時間約會而起爭執。你需要一個精神能夠獨立，也能夠自我排遣的另一半。



# 成功財富

警示指數

11

## ●●● 個性特質

你是一個追求事業成就時，完全理性掛帥，全力往前衝的人，幹勁十足，行動力百分百，是個拼命三郎或是拼命三娘型的激進實踐派。處理事情往往考量理、法、情，鐵面無私。有時，離成功的距離近了，但離人際和諧和身體健康漸遠。

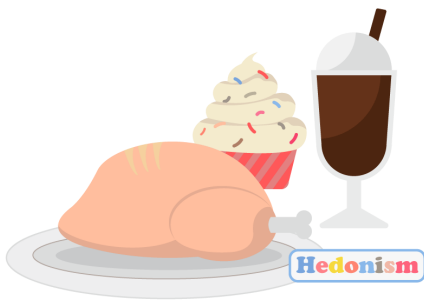
## ●●● 注意事項

你是一個很容易一頭投入工作時，就會天昏地暗，不知時光流轉的人，除了往往抽不出時間來陪伴另一半，無法體會他的心情之外，還需注意自己身體健康。

## ●●● 愛情兩三事

你是個做起事來“衝、衝、衝”，不知該踩剎車，休息一下的人。你的另一半除非是與你一般的工作狂，就是需要有許多的包容力，來體貼你的辛勞。要不然，他是一個精神獨立、能夠自我排遣時光、自我娛樂的人，才不會因時間喬不定，而爭紛不停。





## 安逸享樂指數

有些人面對工作，是個如假包換的拼命三郎或拼命三娘；有些人卻是聽到工作，馬上逃之夭夭。具有安逸享樂特質的人，很能安於吃喝玩樂，天天無所適事。

正向分數

38

### ●●● 個性特質

你是屬於絕大多數的人們，平日會努力工作，但是拚到一個程度，也會願意犒賞自己一個休閒、娛樂。換個新鮮環境，是個在工作之餘，會給自己一個小甜頭，享受人生的一個人，你的工作成效，應有中上的表現。

### ●●● 注意事項

你是一個在工作時，懂得放鬆自己的人，但要記得是“該玩樂的時候，盡情玩樂；該工作時，認真工作”，就不會讓工作成果，打上折扣，也可以得到休閒與工作兼顧的兩全。

### ●●● 愛情兩三事

你是一個願意偷得浮生半日閒，帶另一半看星星、觀大海的人。有些生活情趣，如不會影響工作，那就皆大歡喜了。



## 你儂我儂指數

有些人談情說愛時很看得開，愛情是任誰也留不住、趕不開，一切很隨緣。但缺乏安全感的人，卻老是擔心伴侶會劈腿，會兵變。你的你儂我儂的需求量有多少？會不會讓你的伴侶，覺得壓力重重？

正向分數

86

### ●●● 個性特質

你是一個性情纖細敏感，非常注重人際和諧，時時關注著他人的所思所想，也希望能夠滿足他人心中所願，尤其是生命中最親密的家人、朋友，還有正在談情說愛的他。他的一舉一動、一言一行，幾乎都牽動著你的宇宙，你是一個體貼、溫柔的情人。

### ●●● 注意事項

你是談情說愛時，心裡牽著絆著都是那位舉足輕重的“他”，常常忘了自己的想法、堅持，包括自己的嗜好。不論愛得多深、多濃，記得需保有自己的生活圈和嗜好，生活才能廣闊，視野才能更開展。

### ●●● 愛情兩三事

你是一個非常愛家、顧家的人，一切都是以家庭為重，除了需保有原始自己的朋友圈和成長外，找到一個能珍惜你的人，也很重要！

# 你儂我儂

警示指數

8

## ●●● 個性特質

愛情裡最佳狀態是有黏，又不會太黏。你在愛情裡是一個黏TT的人，你很注重生命中那位他的心裡感受和情緒，也希望他能夠快樂。所以，你的心思意念，幾乎都是繞著他打轉，一切都是以他為重，你把幸福的鑰匙，交託在他手中。

## ●●● 注意事項

平日，你很注重人際的和睦，對他人的情緒、感受反應敏銳。當談情說愛時，你更把這個特質發揮得淋漓盡致，非常在乎你另一半的需求，有時當他有些言行，不在預計的軌道上奔跑時，你就會開始疑神疑鬼。有時，這種疑心，其來有自，有時是自己多慮，不要讓你的過度反應，影響到情感生活。

## ●●● 愛情兩三事

人際間的風吹草動，很容易引起你的不安，有時會過度解讀，往往這些的過度解讀，會造成對方壓力，甚至影響情感生活，你要有智慧去面對自己的猜疑。





## 刻苦耐勞指數

有些人的愛，是可以共享樂，患難來時各分飛；有些人的愛，是患難來時，可以不離不棄，堅持到底。刻苦耐勞特質的人，就是有這種吃苦耐勞如吃補的精神。

正向分數

94

### ●●● 個性特質

你是一個穩穩重重、踏踏實實，雙腳穩穩踏在土地上，很安份、很守本份，也很願意對他人付出關懷的人。你對人的關心是無私，且不求回饋，在這詭譎多變的世界裡，你是一股安定、安穩的力量，不論大風或大浪，只要有你在，一切都能安穩挺過。

### ●●● 注意事項

你是一個務實、穩重的人，是個顧家型的好男人或好女人，但也因太過腳踏實地，可能會少了那一些些幽默和浪漫，如果多些些情趣，就更完美。

### ●●● 愛情兩三事

不管面對工作，還是愛情，你都是很老派，一定會將自己份內事做好，才肯罷休。在愛情這條路上，你的羅曼蒂克，可能排不上名次，但勤儉持家，絕對可以拔得頭籌，是一個值得信賴、依靠的伴侶。



## 最佳玩伴指數

每個人的生命意義都不相同，有些以工作為重，有些把家庭擺在第一位，擁有最佳玩伴特質的人，以享受人生為生命第一追求目標。

正向分數

67

### ●●● 個性特質

吃喝玩樂，對你有著一定的吸引力，當有群志同道合的朋友向你招手時，你很難抗拒那股誘惑，有時可能因工作，或是被曾經警告過，有著小小猶豫和抗拒，但最終還是屈服在內心的呼喚，先玩樂再說。你是一個幾乎隨傳隨到的好玩伴。

### ●●● 注意事項

吃喝玩樂和工作正務，在你心中就像天平兩端，他們在你心中不停搖擺，較量著自己的重要性。除非你的工作內容與興趣相結合，或是有足夠挑戰性，否則在一陣掙扎之後，通常會先選擇放鬆自己，再努力工作。因此，有時會犧牲工作品質。

### ●●● 愛情兩三事

愛情路上我和你，你們兩個應該玩得愉快、盡興。但除非工作內容與嗜好相結合，或是有足夠挑戰性，你在麵包這方面的努力，就需要拿出同等拚勁才行。



## 務實堅貞指數

沒有人敢給愛情掛保險，但具有務實堅貞特質的人，穩重、內斂、務實，生活中所有事務，幾乎都在軌道上奔馳，出軌機率，微乎其微。

正向分數

96

### ●●● 個性特質

世上絕對沒有一家保險公司，敢提出愛情險，保證愛情永遠新鮮美味、堅貞不移，因為愛情比溫室效應下的氣候，更不可預測。當然，也沒有人敢斗膽幫你的堅貞不移打包票，但你確實是一位可值得信賴、值得依靠、非常務實、情緒平穩的好對象。

### ●●● 注意事項

你是一個遇到重大事件或是壓力時，會更沉著冷靜的人。因此，當生活中有衝突、爭執時，通常會採取“沉默是金”的對應方法。這種沉默，常會令你的另一半很抓狂，有時需學習做簡短、委婉的回應，來沖淡緊張局面。

### ●●● 愛情兩三事

你是一個喜歡用行動，例如：賺錢養家，為心愛的人做些小事來表達愛意，是一個愛你在心口難開的老實人。在談情說愛中，記得偶爾要加點甜言蜜語，才能更增溫。



## 唯我獨尊指數

有些人在愛情裡，完全沒有自己，擁有唯我獨尊特質的人，不管愛得如何神魂顛倒，還是一定堅持，保有自己的主權、嗜好、個性，甚至想法。

正向分數

68

### ●●● 個性特質

你是一個很有自己想法，也有期許，也可能很有自己風格的人。是在人群裡，有著自己所行、所想、所愛，但不會踰越得令人討厭，也不會沒有主見得讓人可以牽著鼻子走。是一個在自信、自我，以及他人之間，有個舒服自在平衡點的人。

### ●●● 注意事項

你是一個在尋求自己所需，以及在滿足他人所愛間，努力尋找一個平衡點的人。雖然有時會耗費許多精力、時間，猶疑在兩端，但給予一個自我省思的機會。你的唯我獨尊指數，在安全、舒適範圍。

### ●●● 愛情兩三事

在愛情裡，你願意為心愛的人，做許多付出和令他歡喜的事，但都是在不違背你個人原則為主，你不管在愛情或人際裡，都是個有所堅持的人。





run~run~run~

## 愛情長跑指數

有些人談情說愛，可以一見鍾情，立馬天雷勾動地火，具有愛情長跑特質的人，卻是不受時代影響保持舊模式，用小火慢燉，相信日久見人心的態度，溫熱愛情。

正向分數

98

### ●●● 個性特質

你是一個處世小心謹慎、內斂善良、也安於獨處與自己相處融洽的人。你給人的第一印象有些冷漠，也有人給你的評語是驕傲。但熟識之後，你才會慢慢將自己活潑、開朗的面貌，展現在他人面前，是個在熟悉前和熟悉後，個性判若兩人的人。

### ●●● 注意事項

你是一個能夠與人相處融洽、情緒平穩且安於獨處的人，你情緒平穩的重點，在於有足夠的清靜、獨處的空間，再如何忙碌，也需記得給自己一個喘息、獨處的時間。

### ●●● 愛情兩三事

與人相處時，你的信任是慢慢給予，慢慢將生活中一些人經過評估、過濾後，才納入可深交、深談的人。你的信任不輕易給，給了之後，也很難回頭，不會輕言放棄。愛情路上，你喜歡由朋友變成戀人的慢熟型。

# 愛情長跑

警示指數

11

## ●●● 個性特質

你是一個心思纖細、敏銳、心地善良，很願意為人著想，希望能處處體貼他人，也很會觀言察色。在人群裡，你很顧慮自己言行舉止，也忙著解讀他人心思意念。因此，很容易緊張、焦慮。接觸陌生人、事、物，對你是件需要時間和精力克服的心理障礙。

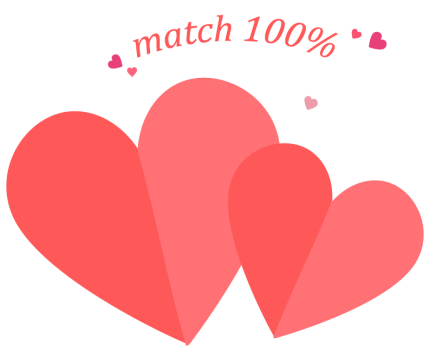
## ●●● 注意事項

你剛接觸陌生人，很容易焦慮、緊張，因此通常會採取冷漠和迴避策略。要迫使你願意接納他們變成朋友，再進化成戀人，需要很久時間，你的愛情故事，是屬於愛情慢跑型。

## ●●● 愛情兩三事

你是一個對感情非常小心謹慎的人，很難輕易讓一個人進入你心中，可是一旦他佔有那一席之地，你也不會輕言放棄，人際裡的背叛，你很難釋懷再信任。





## 不食人間煙火指數

有許多人的愛情，在尋找一個家、一個玩伴、一個經濟依賴。不食人間煙火的人，卻在尋覓一個心靈伴侶，情感無法妥協半分，可是一旦傾心，卻是不求回報的付出，無怨無悔。

正向分數

90

### ●● 個性特質

你是一腳跨在現實生活，一腳跨在腦內心靈成長，追求知識增進的人。是一個願意動腦思考、追求創新，有著求知求變的精神，是個喜歡沉浸在自己專業領域尋求突破，也會兼具現實生活動態與需求的一個人。

### ●● 注意事項

因為你在乎自己思考領域的突破，同時也會兼顧現實生活中他人輿論、看法。因此，當你的創新、創意脫離現況太遠時，你會掙扎在自己的堅持與一般社會的認同中。這個難以取捨，往往是你的壓力源，需要小心面對。

### ●● 愛情兩三事

你腦內世界的所思所想，佔有頗重比率。你談情說愛的對象，不一定需瞭解你的所思所想，當然能溝通、討論，是絕對加分，但至少能夠包容、接納，這是最基本要求。如果，不認同你腦袋瓜裡的大千世界，那愛情這條路走來將會顛簸難行。



## 溫柔體貼指數

有些人很有個性，有稜有角。只有溫柔體貼特質的人，卻像顆棉花糖，鬆、軟、甜，而且有點黏，有時黏得像橡皮糖，拉都拉不開，扒都扒不掉。

正向分數

84

### ●●● 個性特質

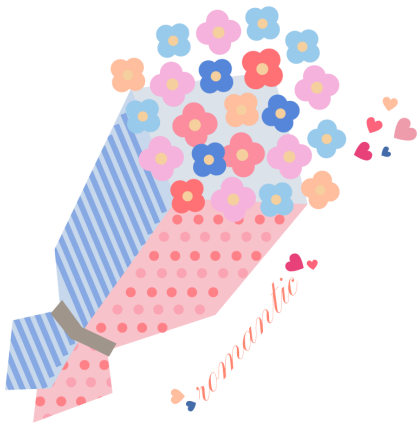
你是一個非常細心、貼心，願意照顧他人、體貼他人的人。你對他人的需求、感受非常敏銳，尤其對家人和伴侶，只要是能力所及，會盡力滿足家人和伴侶的需求，你的溫柔體貼有目共睹。

### ●●● 注意事項

你是一個愛家、顧家、重視家人相處間和睦融洽的人。常常為避免兩人世界裡有不愉快、衝突，常會放棄自己堅持，選擇讓步。有時，這些讓步會損及自己權益，這是你需注意把關的地方。

### ●●● 愛情兩三事

你的細心、敏銳、溫柔、體貼，讓與你相處的人如沐春風，愛情路上有你陪伴，是他最福氣。



## 熱情浪漫指數

有些人談情說愛像冰山，擁有熱情浪漫特質的人，像沙漠裡的一把火，像跨年的漫天煙火，高調而炫目。

正向分數

64

### ●●● 個性特質

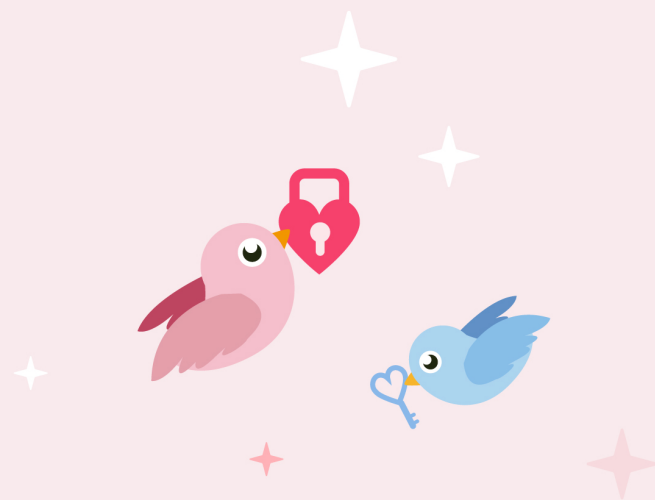
你有時喜歡亂放電，喜歡試探自己的魅力如何，有時迷倒自己，有時逗得談情說愛的他意亂情迷，有時不小心電到路過的旁觀者，擦出點意外火花。你的熱情浪漫，大部分時間在安全範圍，有時會有亂竄的小危機。

### ●●● 注意事項

你在平淡生活裡，喜歡製造些小驚喜，營造點小浪漫，讓生活裡充滿樂趣。原則上，你是一個不甘寂寞，喜歡製造樂趣的人，也因為風趣幽默、懂得裝扮，有時無心招蜂引蝶，有時卻會招人表錯情、會錯意。如何引起不必要誤會，是你該小心的地方。

### ●●● 愛情兩三事

愛情這條路與你走來應該是歡樂與驚喜都不少。你是一個享受熱情浪漫，也願意分享熱情浪漫的人，是一個懂得放電的情人。

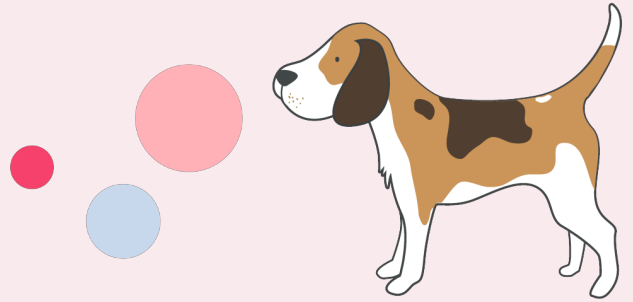


## 相愛與相處的幸福秘方

---

深層探索您人格典型中的獨有的感情世界，  
伴您走過愛與被愛的蜿蜒小徑，  
克服弱點；展現優點，  
愛，可以更圓滿、自信。

## 主型：獵犬



### 愛情

獵犬型的人，在人際關係中必須居於主控地位，完全理智。談戀愛時也是如此，絕對沒有不明究理一頭栽下去的情形。對交往對象會保有觀望、評估的態度，等瞭解對方來龍去脈，摸清對方底細，才會採取更進一步交往。所以獵犬型談戀愛，幾乎沒有人財兩失的情景出現。

獵犬型的人，非常注重感情的忠貞。如果你愛上獵犬型的人，最好收斂起平日「博愛」的精神、「打情罵俏」的壞習慣，還要有極大耐性，讓他有足夠時間瞭解你與評估你。等待「信任」建立穩固後，戀情才有繼續發展的可能。

如果你是獵犬型的話，一定有超敏銳的警覺性，適度的話，能免於受騙上當，過度強烈的話，猜疑成性，無中生有，到最後戀愛對象、婚姻中的伴侶，可能會受不了莫須有指控，終於拂袖而去。

這是你愛情生活中的致命傷，如何分辨真實的背叛，或是捕風捉影，則完全憑依你的智慧。

### 婚姻

獵犬型大體而言，是個穩重、可信賴，且可滿足另一半在經濟及情感上需求的伴侶。而他需要的是一位能百依百順，不會在人際關係上帶給他任何威脅的對象。很顯然的，綿羊型、蜜蜂型、白兔型是他的命中情人。

而水牛型與獵犬型彼此氣味相投，不僅工作態度雷同，且有不妥協的拗脾氣，只要雙方能夠避免想掌控對方的話，其他方面倒是蠻能夠合得來。

獅子型和禿鷹型野心太重，很可能會和獵犬型的伴侶陷入權力鬥爭的狀態，可能衝突不斷。

此外，較強烈的孔雀型、變色龍型和黑豹型，由於情緒太令人捉摸不定，需要對方投入無比關愛，且這些人格典型平日有喜歡對異性施展魅力、招蜂引蝶的行徑，極易令獵犬型的伴侶心生嫉妒或醋勁大發，可能在生活裡製造許多磨合紛爭。

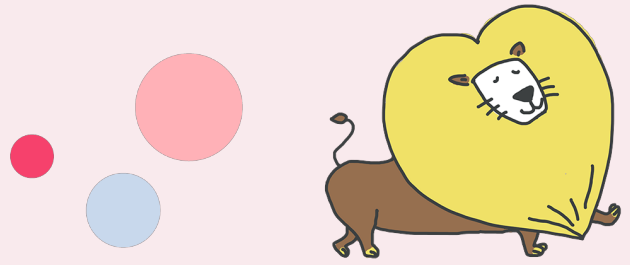
### 如何克服弱點、展現優點

獵犬型的你，總是隨時處於警戒狀態，對週遭人、事、物都充滿戒心，若身心長期處在這種緊張壓力之下，勢必會危害自己的身體健康。不妨試試以下練習，有助於適度調適自己：

- 一、移轉你的注意力，從事一些能讓自己感到放鬆的休閒活動，不要使精神太過緊繃。
- 二、當懷疑別人有不良動機時，試著幫對方找出幾個合理的解釋和原由，不要草率做判斷或下決定。
- 三、若與伴侶或朋友爭吵後，試著平靜下來，寫下可能導致這場爭吵的原因。若發現其實是自己犯錯時，要說服自己誠實面對這個錯誤，若發現是對方過失，也要能一笑置之，試著原諒他們。



## 輔型：獅子



### 愛情

獅子型是把事業、自我高掛在愛情之上的人。獅子型可以重情重義，也可以是個情趣盎然的伴侶，但別要求他在事業與愛情中做一個抉擇，因為愛情將永遠是個輸家。獅子型會為情傷心淚流，萬分不捨，但絕不會為兒女私情阻礙前程。

如果，你愛上獅子型的人，他可能會誤以為你與他心志一同，而疏忽你是獨立個體，有著自己的喜、怒、哀、樂。他對你的關心與工作投入度成反比，他愈辛勤努力工作，你愈感不到他的關懷與溫馨；當他工作告一段落時，你好像尋回迷途羔羊，享受久違甜蜜。只要你學會一切以他為中心，那你們的戀情就能平順圓滿

如果，你是獅子型的人，你對自己有著極高期許，也會砥礪自己奮力不懈往上爬，「吃得苦中苦，方為人上人」是你的座右銘，而往往你也能爬到人上人的地位。

### 婚姻

獅子型的人，能夠成為非常顧家且樂於奉獻的伴侶，但他不會經常在言語上向他的伴侶表達愛意。因此，另一半本身需要自我深具信心。

白兔型需要一個外向、且心智非常堅強的伴侶，而獅子型的人期盼自己有被需要的感覺，因此他們正好是對非常互補的理想伴侶。

綿羊型和蜜蜂型若不極端的話，與獅子型是頗理想的組合。適度的孔雀型，只要不強求獅子型給予太多情感上的關注的話，他們兩人在一起會充滿著樂趣，也是不錯的搭配。

獵犬型、無尾熊型、黑豹型及禿鷹型的人格典型，在某些方面會與獅子型產生權力鬥爭的情形，因此在相處上，就需要特別學習、妥協、以及用心經營。

## 如何克服弱點、展現優點

獅子型的你，不但有克服困難的韌性和耐性，還有足夠的能力讓自己邁向成功。你可能已經瞭解自己的才華與潛能，但是為要更增強自己的優點，得到最大利益，現在可能需要做一些修正，用比較客觀的眼光來找出自己某些弱點。以下有些建議：

一、用最誠實且嚴苛的觀點，寫下一些你認為自己並不值得嘉許的個性、習慣、態度或處事方法。接著嘗試以別人的眼光來看自己，同時專注在這些缺點上。

二、試著回想你在聽到別人對自己的批評時的反應，你是否會遠離這些人？還是會對他們發脾氣？或是因此討厭那些批評你的人？如果，你愈能去反省及觀察自己的反應，就愈能接受別人對你的忠告與批評。

三、在與人交往或交談時，試著提醒自己多去觀察對方。你可以規定自己每天問家人或朋友一個對方有興趣的話題，也就是把注意力由自己轉移到別人身上。再者，常問週遭的人，是否有你能為他們效勞之處。這樣的練習有助於加強對別人的關心，並增進自己的人際關係。



## 了解彼此。改變未來

做您的愛情燈塔，前往幸福的路上不再徬徨

### 人格14 座

---

網址：<http://personality.tw>

電話：(07) 951-5588

傳真：(07) 331-9893

地址：高雄市前鎮區一心二路128號9樓之10